

摘藻堂四庫全書薈要

經部

欽定四庫全書蒼會要

經部

周禮注疏卷二



詳校官原任侍講臣王燕緒

欽定四庫全書蒼要卷一千八百五十五

經部

周禮注疏卷二

漢鄭氏注

唐陸德明音義

賈公彥疏

大宰之職掌建邦之六典以佐王治邦國一曰治典以經邦國以治官府以紀萬民二曰教典以安邦國以教

官府以擾萬民三曰禮典以和邦國以統百官以諧萬民四曰政典以平邦國以正百官以均萬民五曰刑典以詰邦國以刑百官以糾萬民六曰事典以富邦國以

任百官以生萬民注大曰邦小曰國邦之所居亦曰國

典常也經也法也王謂之禮經常所秉以治天下也邦

國官府謂之禮法常所守以為法式也常者其上下通

名擾猶馴也統猶合也詰猶禁也書曰度作詳刑以詰

四方任猶俸也生猶養也鄭司農云治典冢宰之職故

立其官曰使帥其屬而掌邦治以佐王均邦國教典司

徒之職故立其官曰使帥其屬而掌邦教以佐王安擾

邦國禮典宗伯之職故立其官曰使帥其屬而掌邦禮

以佐王和邦國政典司馬之職故立其官曰使帥其屬
而掌邦政以佐王平邦國刑典司寇之職故立其官曰
使帥其屬而掌邦禁以佐王刑邦國此三時皆有官唯
冬無官又無司空以三隅反之則事典司空之職也司
空之篇亡小宰職曰六曰冬官其屬六十掌邦事音義

邦國干云國天子諸侯所理也邦疆國之境治直吏反
注下治典邦治治官治職之治皆同擾而小反鄭而昭
反徐李尋倫反詩戶皆反詁起一反禁也干云彈正疏
糾察也馴似倫反度待洛反俸側吏反下同猶立也
釋曰自此已下至職末分為二段從此職首至以富得
民一段十條明經國之大綱治政之條目自正月之吉

以下至職末明頒宣前法依事而施言掌建邦之六典者謂大宰總御羣職故六典俱建也以佐王治邦國者以六典是王執治邦國王不獨治故云佐王也一曰治典以經邦國至六曰事典皆云邦國者邦國皆謂諸侯之國但治典云經者所以經紀為名故云經教典云安者地道主安故云安禮典云和者禮之用和為貴故云和政典云平者司馬主六軍以平定天下故云平刑典云詰者以其刑者所以詰禁天下故云詰事典云富者作事所以富國家故云富也又治典教典云官府禮典已下四典皆云百官者尊天地二官不局其數故不云百官而云官府也若然六官其屬各六十得稱百官者舉全數故云百官也且天官言治官府地官云教官府夏官云以正百官秋官云刑百官皆依本職而言之至於春官主禮不可云禮百官禮所以統叙萬事故云統百官也冬官不可云事百官故變事云任任謂任使任使即事也又天官主治治所以紀綱天下故云紀萬民

也地道主民故云擾萬民擾則馴順之義也春官主禮禮所以諧和故云諧萬民夏官主政九畿職方制其貢有貢賦之事故云均萬民秋官主刑刑者所以糾正天下故云糾萬民也冬官主事作事者所以生養萬民故云生萬民也然天子曰兆民諸侯曰萬民此天子之禮不言兆民而言萬民者但兆民據天子而言之今言萬民以畿外封諸侯惟有畿內不封故以畿內據近而言注釋曰周禮凡言邦國者皆是諸侯之國此言大曰邦小曰國者止據此文邦在上國在下故為此解案儀禮覲禮云同姓大國異姓小邦則邦國大小通也又云邦之所居亦曰國即據王國而言故上云惟王建國匠人營國方九里與典命國家皆是邦之所居亦曰國也又云典常也經也法也者爾雅釋詁云典常也孫氏云禮之常也釋言云典經也又云法者以其經常者即是法式又云王謂之已下鄭所解也云王謂之禮經常所秉以治天下也者凡言經者以經紀天下故王言禮經常

所乘以治天下也云邦國官府謂之禮法者凡言法者
下法於上故邦國官府謂之禮法常所守以為法式也
云常者上下通名者經據在上法據在下至於王與邦
國官府俱有常義故云常者上下通名也又云擾猶馴
也者案地官注訓擾為安此言馴不同者馴是順之義
順即安義亦通也云統猶合也者統者相統同故為合
詰猶禁也者窮詰即禁止之義也引尚書曰度作詳刑
以詰四方此尚書呂刑文是呂侯訓夏贖刑以詳審詰
禁四方引證詰為禁之義也云任猶傳也者傳猶立也
東齊人物立地中為傳蒯通說范陽令曰天下之人所
以不敢傳办於公之腹者畏秦法也欲使百官皆立其
功也云生猶養也者若直云生萬民則諸官皆生萬民
彼何異也於義不安故轉為養冬官主土地所以養民
故也云鄭司農云治典冢宰之職者及下教典司徒之
職禮典宗伯之職六典皆言之職此並是序官之下次
有此文故立其官曰使帥其屬而掌邦治此以下六者

皆是六官之首有此文司農總引以釋六典也云此三時皆有官唯冬無官者謂各六十官唯冬無云無司空者對餘官有大宰司徒宗伯司馬司寇此則無司空卿也云以三隅反之者凡物不圓則方方則四隅既有三隅明有四隅以言既有春夏秋三時之官明有冬時之官可知則事典司空之職是也云司空之篇亡者謂六國時亡其時以考工記代之引小宰職者欲見當有冬官之屬也

以八灋治官府一曰

官屬以舉邦治二曰官職以辨邦治三曰官聯以會官

治四曰官常以聽官治五曰官成以經邦治六曰官灋

以正邦治七曰官刑以糾邦治八曰官計以弊邦治注

百官所居曰府弊斷也鄭司農云官屬謂六官其屬各

六十若今博士大史大宰大祝大樂屬大常也小宰職
曰以官府之六屬舉邦治一曰天官其屬六十是也官
職謂六官之職小宰職曰以官府之六職辨邦治一曰
治職二曰教職三曰禮職四曰政職五曰刑職六曰事
職官聯謂國有大事一官不能獨共則六官共舉之聯
讀為連古書連作聯聯謂連事通職相佐助也小宰職
曰以官府之六聯合邦治一曰祭祀之聯事二曰賓客
之聯事三曰喪荒之聯事四曰軍旅之聯事五曰田役

之聯事六曰斂弛之聯事官常謂各自領其官之常職
非連事通職所共也官成謂官府之成事品式也小宰
職曰以官府之八成經邦治一曰聽政役以比居二曰
聽師田以簡稽三曰聽閭里以版圖四曰聽稱責以傅
別五曰聽祿位以禮命六曰聽取予以書契七曰聽賣
買以質劑八曰聽出入以要會官灋謂職所主之法度
官職主祭祀朝覲會同賓客者則皆自有其法度小宰
職曰以灋掌祭祀朝覲會同賓客之戒具官刑謂司刑

所掌墨臯劓臯宮臯刑臯殺臯也官計謂三年則大計
 羣吏之治而誅賞之玄謂官刑司寇之職五刑其四曰
 官刑上能糾職官計謂小宰之六計所以斷羣吏之治

音義

灋古法字聯音連弊必世反斷也鄭蒲計反徐劉
 府世反斷丁亂反下同弛尸氏反比毗志反鄭房

利反稽古奚反鄭又音啟版音板傳音附別彼列反契
 苦計反劑子隨反爾雅云劑翦齊也要於妙反徐於召
 反後不音者放此朝直遙反凡言朝覲皆疏釋曰此八
 同臯古罪字劓魚冀反剛音月又五刮反灋雖不云
 建亦有建義故鄭注大史職云六典八灋八則冢宰所
 建以治百官大史又建馬是也上六典云治邦國此八
 灋云治官府官府在朝廷之官府也一曰官屬以舉邦
 治以下皆單言邦據王國而言之言官屬者謂六官各

有六十官之屬也長官有屬官官事得舉故云以舉邦
治二曰官職以辨邦治者謂六官各有職若天官治職
之等官各有職辨別也官事有分別故云以辨邦治也
三曰官聯以會官治者聯即連也一官不能獨共則衆
官共舉之然後事得合會故云以會官治四曰官常以
聽官治者官常非連事通職各自於當官常職而聽治
之故云以聽官治也五曰官成以經邦治者官成者謂
官自有成事品式依舊行之以經紀邦治也六曰官法
以正邦治者官法謂當職所主舊法度將此灋度是正
邦之治政也七曰官刑以糾邦治者言官刑非尋常五
刑謂官中之刑以糾察邦治八曰官計以弊邦治者官
計謂平治官府之計也弊斷也謂就計會之中有失者
斷之故云弊邦治也此八法皆云邦治官常官聯二者
不云邦而云官者其官聯言官欲取會合衆官乃始得
治官常言官欲取官有常職各自治其官故二者不言
邦而云官也及小宰還從邦治注釋曰言百官所居曰

府者欲以官府為一事解與上府史之府別彼府主藏文書此府是百官所居處皆是府聚之義也鄭司農云官屬謂六官其屬各六十下引小宰所云者是也云若今博士云云屬大常也者司農據漢百官年表漢始叔孫通為奉常後改為大常博士官刑先鄭謂司刑所掌墨臯劓臯宮臯則臯殺臯此是正五刑施于天下非為官中之刑故後鄭不從之也官計謂三年大計羣吏之治而誅賞者此為三年一考乃一計之此官計每歲計之故後鄭亦不從之玄謂官刑司寇之職五刑其四曰官刑上能糾職是專施于官府之中於義為當也官計謂小宰之六計所以斷羣吏之治羣吏之治即是官中之計於義亦當矣故引破司農也

以八則治都鄙一曰祭祀以馭其神二曰灋則以馭其官三曰廢置以馭其吏四曰祿位以馭其士五曰賦貢以馭其用

六曰禮俗以馭其民七曰刑賞以馭其威八曰田役以馭其衆注都之所居曰鄙則亦法也典灋則所用異異其名也都鄙公卿大夫之采邑王子弟所食邑周召毛聃畢原之屬在畿內者祭祀其先君社稷五祀灋則其官之制度廢猶退也退其不能者舉賢而置之祿若今月奉也位爵次也賦口率出泉也貢功也九職之功所稅也禮俗昏姻喪紀舊所行也鄭司農云士謂學士音

義

馭魚慮反賦貢干云賦上之所求於下貢下之所納於上采音菜召上照反聃乃甘反奉符用反本或作

俸率徐劉音類感音律一疏釋曰則亦灋也以八則治
音所律反下同稅舒銳反三等采地之都鄙也一曰
祭祀以馭其神者采地之中祭祀宗廟社稷五祀下注
云凡云馭者所以馭之內之於善則於祭祀之中宗廟
先祖則無可去取是社稷配食者若取句龍后稷上功
有功是內之善也二曰灋則以馭其官者灋則謂官之
制度制度與在官為灋則使不僭差亦所以馭之使入
善也三曰廢置以馭其吏者謂有罪則廢退之有賢則
舉置而贊之亦所以馭人於善也四曰祿位以馭其士
者士謂學士學士有賢行學業則詔之以爵位祿賞亦
是馭之於善也五曰賦貢以馭其用者采地之民口率
出泉為賦又井田之灋一夫之田稅入於官官得之節
財用亦是使人入善故云以馭其用也六曰禮俗以馭
其民者俗謂昏姻之禮舊所常行者為俗還使民依行
使之入善故云以馭其民七曰刑賞以馭其威者謂有
罪刑之有功賞之使人入善畏威故云以馭其威八曰

田後以馭其衆者謂采地之中得田獵使役於民皆當不奪農時使人入善故云以馭其衆也據此文則卿大夫得田獵而春秋左氏傳鄭大夫豐卷請田子產不許者彼常田之外臨祭取鮮唯人君耳大夫惟得常田故禮云大夫不掩羣亦是常田豐卷欲僭取鮮故子產云唯君用鮮明大夫不合也注釋曰上言邦國則諸經有邦國別言之者故解為大曰邦小曰國此采地云都鄙諸文無或言都或言鄙別號故鄭云都之所居曰鄙大司徒云凡造都鄙鄭云其界曰都鄙所居也春秋傳曰遷鄭焉而鄙留是鄙所居不遷也云則亦法也典法則所用異異其名也者謂典法則三者相訓其義既同但邦國言典官府言法都鄙言則是所用處異故別言之其實義通也云都鄙公卿大夫之采邑者載師職云家邑任稍地則大夫之采也小都任縣地則六卿之采也大都任疆地則三公之采也云王子弟所食邑者親王子母弟與公同處而百里次疏者與六卿同處而五十

里次疏者與大夫同處二十五里案禮記禮運云天子有田以處其子孫鄭注中庸云同姓雖恩不同義必同也尊重其祿位所以貴之不必授以官守然則王子母弟雖食采地未必別有官有官則依公卿大夫食邑不假別言也云周召毛聃畢原之屬者僖二十四年左傳召穆公云管蔡邶霍魯衛毛聃邴雍曹滕畢原豐邠文之昭也邠晉應韓武之穆也今鄭直云周召毛聃畢原之屬在畿內者其餘或在畿外故不盡言也引之者證王子弟有采邑也云祭祀其先君社稷五祀者案孝經大夫章不云社稷則諸侯卿大夫也若王子母弟及三公稱諸侯者五廟五祀三社三稷故云祀先君社稷五祀也云法則其官之制度者謂宮室車旗衣服之等皆不得僭也云祿若今月奉也者古者祿皆月別給之漢之月奉亦月給之故云若今月奉也云位爵次也者言朝位者皆依爵之尊卑為次則經云位據立故云爵次也云賦口率出泉也者下文九職九賦職賦相繼而言

故知賦即九賦口率出泉也云貢功也九職之功者亦約下文言九賦上言九職九職任之九賦斂之是以大府云九賦九功九功即九職之功故鄭於此以貢為功是九職之功出稅也云禮俗昏姻喪紀者曲禮云君子行禮不求變俗若不醴醮用酒是其一隅也云鄭司農云士謂學士者經云祿位以馭其士使進受祿位故知士學以八柄詔王馭羣臣一曰爵以馭其貴二曰祿以

馭其富三曰予以馭其幸四曰置以馭其行五曰生以馭其福六曰奪以馭其貧七曰廢以馭其罪八曰誅以馭其過注柄所秉執以起事者也詔告也助也爵謂公侯伯子男卿大夫士也詩云誨爾序爵言教王以賢否

之第次也班祿所以富臣下書曰凡厥正人既富方穀
幸謂言行偶合於善則有以賜予之以勸後也生猶養

也賢臣之老者王有以養之成王封伯禽於魯曰生以

養周公死以為周公後是也五福一曰壽奪謂臣有大

罪没入家財者六極四曰貧廢猶放也舜殛鯀于羽山

是也誅責讓也曲禮曰齒路馬有誅凡言馭者所以毆

之內之於善音義

柄兵命反行下孟反注同殛疏釋曰
紀力反鯀古本反毆起俱反大宰

以此八柄詔告于王馭羣臣餘條皆不言詔獨此與下
八統言詔王者餘並羣臣職務常所依行歲終致事乃

考知得失此乃王所操持王不獨執羣臣佐之而已故
持言詔也言馭者此八者皆是馭羣臣入善之事故皆
言馭也一曰爵以馭其貴者司士云以德詔爵有賢乃
受爵是馭之以貴也二曰祿以馭其富者司士云以功
詔祿祿所以富臣下故云以馭其富三曰予以馭其幸
謂言語偶合於善有以賜予之故云以馭其幸四曰置
以馭其行者有賢行則置之于位故云以馭其行五曰
生以馭其福者生猶養也臣有大勲勞者使子孫享養
之是福祐之道也故云以馭其福六曰奪以馭其貧者
謂臣有大臯身殺奪其家資故云以馭其貧七曰廢以
馭其臯者廢放也謂臣有大罪君不忍刑殺放以遠之
故云以馭其臯八曰誅以馭其過者臣有過失非故為
之者誅責也則以言語責讓之故云以馭其過也此經
八事自五曰己上皆是善事則大善者在前小善者在
後自六曰己下皆是惡事則大惡者在前小惡者在後
案內史亦言此八柄之事唯一曰爵二曰祿與此同三

曰廢四曰置五曰殺六曰生七曰予八曰奪文亂與此
不同者彼欲視事起無常故所言不次也又彼變誅言
殺欲見為惡不止則殺之或可見此過失則圜土之刑
人也出圜土則殺之故內史變誅言殺也且此中爵與
祿廢與置皆別文以王德為大能明辨之四者設文有
別八則中爵祿及廢置皆共文者以其德小不能辨故
也注釋曰柄者謂八者若斧斤之柄人所秉執以起事
故以柄言之也云爵謂公侯已下者欲見周法爵及命
士不言孤者卿中含之故考工記云中有九室九卿朝
焉九卿謂三孤六卿是卿中含孤也引詩誨爾序爵者
大雅桑柔詩序是先後次第之言誨教也故鄭云言教
王以賢否之第次也又引書者是尚書洪範之文云凡
厥正人既富方穀者厥其也方道也穀善也凡其正直
之人既以爵祿富之又以善道接之引之者證以馭其
富也云成王封伯禽於魯曰生以養周公死以為周公
後是也者此並文公十三年公羊傳文彼云周公拜乎

前魯公拜乎後曰生以養周公死以為周公生此云為
周公後不同者鄭以義言之又云五福一曰壽者此亦
洪範文引之者證賢臣老養之是五福一曰壽故曰以
馭其福也云六極四曰貧亦洪範文引之者證大罪奪
之家資以馭其貧也云廢猶放也舜殛鯀于羽山者鯀
治水九載績用不成殛誅也羽山東裔也云曲禮曰齒
路馬有誅者齒謂年之路馬君之所乘馬輒年之
則有誅責引之者證誅為言語責之非有刑罪也

統詔王馭萬民一曰親親二曰敬故三曰進賢四曰使
能五曰保庸六曰尊貴七曰達吏八曰禮賓注統所以
合率以等物也親親若堯親九族也敬故不慢舊也晏
平仲久而敬之賢有善行也能多才藝者保庸安有功

者尊貴尊天下之貴者孟子曰天下之達尊者三曰爵也德也齒也祭義曰先王之所以治天下者五貴有德貴貴貴老敬長慈幼達吏察舉勤勞之小吏也禮賓賓

客諸侯所以示民親仁善鄰疏

釋曰鄭云統所以合率以等物也此八者民與

在上同有物事也謂率下民使與上合皆有以等其事上行之下效之也故以萬民為主也一曰親親者君與民俱親九族之親二曰敬故者君與民皆須恭敬故舊朋友三曰進賢者有賢在下君當招之民當舉之是君民皆進賢也四曰使能者下有技能君民共舉任之五曰保庸者保安也庸功也有功者上下俱賞之以祿使心安也六曰尊貴者臣有貴者君民共尊敬之七曰達吏者吏勤勞在民間在下位不能自達者進之於上而

用之也八曰禮賓者天子待朝聘之賓在下皆當禮於
賓客此八者先親親後賓客亦是先後之次也注釋曰
云親親謂若堯親九族也者堯典云克明峻德以親九
族則堯能任用峻德之賢以自輔乃能親九族上至高
祖下及玄孫之親旁及五服民亦效之而親九族也云
敬故不慢舊也引晏平仲久而敬之者謂他人久敬平
仲由平仲敬於他人善在平仲故親引堯敬故引平
仲欲見上下通有是以伐木詩是文王敬故也云賢有
善行也能多才藝者案鄉大夫云興賢者出使長之興
能者入使治之是賢有六德六行者能者直六藝而已
云尊貴尊天下之貴者謂天下有貴皆尊之云孟子曰
天下之達尊者三謂三者天下通達行之三者即爵德
齒也爵即經云賢者為大夫能者為士皆是用德為爵
證經任賢能也云齒也者謂若黨正飲酒之禮六十已
上在堂上以齒此連引之於經無所當也云祭義曰先
王之所以治天下者五貴有德者即舉賢者也貴貴即

尊貴也貴老敬長慈幼者三者於經無所當亦連引之耳云達吏察舉勤勞之小吏也者小吏在民間謂若比長閭胥之等雖小吏堪任大官故察舉用之云禮賓賓客諸侯者謂若大行人上公侯伯子男之禮皆為等級以禮之是賓客諸侯也云所以示民親仁善鄰者親仁善鄰左氏隱公六年陳五父之辭親仁善鄰則當禮賓故引以證

以九職任萬民一曰三農生九穀二曰園圃

禮賓也

毓草木三曰虞衡作山澤之材四曰藪牧養蕃鳥獸五

曰百工飭化八材六曰商賈阜通貨賄七曰嬪婦化治
絲枲八曰臣妾聚斂疏材九曰閒民無常職轉移執事

注任猶俸也鄭司農云三農平地山澤也九穀黍稷秫

稻麻大小豆大小麥八材珠曰切象曰磋玉曰琢石曰磨木曰刻金曰鏤革曰剝羽曰析閒民謂無事業者轉移為人執事若今傭賃也玄謂三農原隰及平地九穀無秫大麥而有梁苽樹果蔬曰圃園其樊也虞衡掌山澤之官主山澤之民者澤無水曰藪牧牧田在遠郊皆畜牧之地行曰商處曰賈阜盛也金玉曰貨布帛曰賄嬪婦人之美稱也堯典曰釐降二女嬪于虞臣妾男女貧賤之稱晉惠公卜懷公之生曰將生一男一女男為

人臣女為人妾生而名其男曰圉女曰妾及懷公質於

秦妾為宦女焉疏材百草根實可食者疏不熟曰饑音

義

圃布古反又音布毓古育字藪速苟反牧牧養之牧徐音目劉音茂蕃扶元反飭音救賈音古下注同閒

音閑秫音述磋七何反琢陟角反鏤婁豆反為人于偽

反傭音容賃女鳩反苾音瓜彫胡也字或作菰菰力果

反樊如字又方元反畜許又反又許六反稱尺證反下

同釐力之反圉魚呂反養馬曰圉質猪二反疏色居反

菜也劉音蕪疏釋曰此九者皆是民之職業故云萬民

饑其斲反也一曰三農生九穀者言三農謂農民

於原隰及平地三處營種故云三農生九穀也二曰園

圃毓草木者此圃即載師所云場圃任園地謂在田畔

樹菜蔬果菰者故云毓草木也三曰虞衡作山澤之材

者謂在山澤之民所作事業材木而已四曰藪牧養蕃

鳥獸者謂在藪牧之民事業使之長養蕃滋飛鳥走獸而已五曰百工飭化八材者謂百種巧作之工所為事業變化八材為器物飭之而已飭勤也勤力以化八材六曰商賈阜通貨賄者謂商賈之家所為事業通貨賄使之阜盛七曰嬪婦化治絲枲者嬪婦謂國中婦人有德行者治理變化絲枲以為布帛之等也八曰臣妾聚斂疏材者謂男女貧賤號為臣妾者所為事業聚斂百草根實而已九曰閒民無常職轉移執事者其人為性不營已業為閒民而好與人傭賃非止一家轉移為人執事以此為業者耳注釋曰云任猶俸也者俸謂立也使民之業得立云鄭司農云三農平地山澤也者以其積石曰山水鍾曰澤不生九穀故後鄭不從之也云九穀黍稷秫稻麻大小豆大小麥者此九者後鄭以為無秫大麥而有梁苽八材云珠曰切之下並爾雅文皆是治器用之名也然今爾雅云骨曰切者蓋司農讀爾雅本作珠也云玄謂三農原隰及平地者爾雅高平曰原

下濕曰隰原及平地可種黍稷之等隰中可種稻麥及
苽也云九穀無秫大麥而有梁苽者以秫為赤粟與稷
黏疎為異故去之大麥所用處少故亦去之必知有梁
苽者下食醫云凡膳食之宜有犬宜梁魚宜苽故知有
梁苽也且前七穀之中依月令麥屬東方黍屬南方麻
屬西方豆屬北方稷屬中央故知有黍稷麻豆麥稻與
小豆所用處多故知有稻有小豆也必知有大豆者生
民詩云藝之戎菽戎菽大豆后稷之所殖故知有大豆
也云樹果苽曰圃園其樊者案漢書食貨志云田中不
得有樹用妨五穀環廬樹桑麻菜茹瓜瓠果苽應劭曰
木曰果草曰苽張晏曰有核曰果無核曰苽臣瓚曰木
上曰果地上曰苽劭與瓚義同晏獨異也案戴師云場
圃任園地則圃在園中故鄭云樹果苽曰圃園其樊是
以詩云折柳樊圃謂與圃為樊樊其蕃蔽也云虞衡掌
山澤之官主山澤之民者案地官掌山澤者謂之虞掌
川林者謂之衡則衡不掌山澤而云虞衡作山澤者欲

互舉以見山澤魚有川林之材也鄭既云虞衡掌山澤之官復云山澤之民者欲見虞衡是官非出稅之人以山澤之民無名號故借虞衡之官以表其民所任者任山澤之萬民山虞澤虞之官非是以任出稅之物但主山澤之民也云澤無水曰藪者地官澤虞云大澤大藪藪澤別言詩云叔在藪火烈具舉藪若有水不得田獵故知澤無水曰藪也云牧牧田在遠郊知者見載師云牧田賞田任遠郊之地云皆畜牧之地者謂藪牧皆是畜牧之地案載師職鄭注牧田畜牧者之家所受田也非畜牧之地此解違者但牧六畜之地無文鄭約與家人所受田處即有六畜之地故云在遠郊也云行曰商處曰賈者諸官之下有賈人無行法故曰處易復象曰至日閉闕商旅不行是行曰商也云金玉曰貨者案食貨志王莽居攝更作金銀龜貝錢布之器名曰寶貨是自然之物曰貨也聘禮曰賄用束紡是人所為曰賄也若然王制云錦文珠玉不粥于市此商賈得通之在市

者彼據珠玉有錦文者或彼異代禮也案左氏襄十五年宋人獻玉于子罕子罕寘諸其里使玉人為之攻之富而後使復其所服氏云富賣玉得富是其得粥玉也云嬪婦人之美稱也者此是國中婦人有德行故稱嬪引堯典釐降二女嬪于虞者欲見嬪是婦人美稱之義耳云臣妾男女貧賤之稱者或奴戮之餘屑或背德之質子晉惠之男女皆是故引晉惠以釋之也云晉惠已下皆左氏傳僖十七年夏晉大子圉為質于秦初惠公在梁梁伯妻之梁嬴孕過期卜招父與其子卜之其子曰將生一男一女招曰然男為人臣女為人妾及生男曰圉女曰妾注養馬曰圉不聘曰妾後子圉西質妾為宦女是也此鄭與文異者鄭以義增之也云疏材百草根實者百草或取根謂若菱芡之屬或取實謂若榛栗之屬皆是根實可食也云疏不熟曰饑者爾雅云穀不熟為饑疏不熟為饑疏以九賦斂財賄一曰邦中之賦穀皆不熟則曰大荒

二曰四郊之賦三曰邦甸之賦四曰家削之賦五曰邦
縣之賦六曰邦都之賦七曰關市之賦八曰山澤之賦
九曰幣餘之賦注財泉穀也鄭司農云邦中之賦二十
而稅一各有差也幣餘百工之餘立謂賦口率出泉也
今之算泉民或謂之賦此其舊名與鄉大夫以歲時登
其夫家之衆寡辨其可任者國中自七尺以及六十野
自六尺以及六十有五皆征之遂師之職亦云以徵其
財征皆謂此賦也邦中在城郭者四郊去國百里邦甸

二百里家削三百里邦縣四百里邦都五百里此平民也關市山澤謂占會百物幣餘謂占賣國中之斤幣皆未作當增賦者若今賈人倍算矣自邦中以至幣餘各

入其所有穀物以當賦泉之數每處為一書所待異也

音義

削本亦作稍又作郟所教反徐所召反幣鄭婢世反干必世反與音餘鄉劉音香處昌慮反後可以

意疏

釋曰云以九賦斂財賄者此賦謂口率出泉其處有九故云九也既云賦計口率出泉則財賄非泉

而云斂財賄者計口出泉無泉者取財賄以當算泉之賦故云斂財賄也一曰邦中之賦者謂國中之民出泉

也二曰四郊之賦者計遠郊百里之內民所用出泉也三曰邦甸之賦者謂郊外曰甸百里之外二百里之內

民所出泉也四曰家削之賦者謂二百里之內地名削其中有大夫采地謂之家故名家削大夫采地中賦稅入大夫家但大夫家采地外其地為公邑公邑之內其民出泉入王家故舉家稍以表公邑之民也五曰邦縣之賦者四百里地名縣有小都賦入采地之主其中公邑之民出泉入王家也六曰邦都之賦者其五百里中有大都大都采地其賦入主外為公邑其中民所出泉入王家也七曰關市之賦者王畿四面皆有關門及王之市廛二處其民之賦口稅所得之泉也八曰山澤之賦者謂山澤之中財物山澤之民以時入而取之出稅以當邦賦所稅得之物貯之而官未用有人占會取之為官出息此人口稅出泉謂之山澤之賦也九曰幣餘之賦者謂為國營造用物有餘並歸之於職幣得之不入府藏則有人取之為官出泉此人亦口稅出泉謂之幣餘之賦然闕市山澤幣餘不出上六處而特言者以其末作當增賦故也注釋曰知財得為泉者見外府云

掌邦布之出入賜予之財用以此知財中有泉也又知財中有穀者案禮記喪大記云納財朝一溢米米即是穀故知財中有穀也云鄭司農云邦中之賦二十而稅一各有差也者先鄭約載師園廛二十而一近郊十一遠郊二十而三故云各有差後鄭不從者以闕市山澤幣餘之賦皆無地稅即上云邦中四郊之等亦非地稅故不從也云幣餘百工之餘後鄭不從者若是百工之餘當歸之職幣向有稅乎云玄謂賦口率出泉也者案大府云九貢九賦九功各別又見司會云以九貢致邦國之財用以九賦令田野之財用以九功令民職之財用貢賦及功各別賦為口泉也是以鄭君引漢法民年二十五已上至六十出口賦錢人百二十以為算故鄭於此注亦云今之算泉民或謂之賦此其舊名與又引鄉大夫以歲時登其夫家已下及遂師職者欲見征賦為一皆是口率出泉破司農為地稅也云邦中在城郭已下至五百里此皆約載師所云遠郊甸地削地縣地

疆地之等遠近之差云此平民也者謂六曰已上皆是
平善之民先王以農為本故謂之平民也對七曰已下
非農民者為末作也云關市山澤謂占會百物者謂關
上以貨出入有稅物市若泉府廛布總布之等亦有稅
物山澤民人入山澤取材物亦有稅物此人占會百物
為官出息幣餘謂占賣國中斥幣斥幣謂此物不入大
府指斥出而賣之故名斥幣云當增賦者謂口率出泉
增於上農民故云若今賈人倍算矣云自邦中以至幣
餘各入其所有穀物以當賦泉之數者以經云斂財賄
財賄即是穀物取之以當賦泉之數若漢法人百二十
云每處為一書所待異也者此九賦所得財物給下九
式之用九式用處不同故此九賦分為九處是以每一
處為一書以待其出式謂以九式均節財用一曰祭祀
用財之節度是所待異也

之式二曰賓客之式三曰喪荒之式四曰羞服之式五

曰工事之式六曰幣帛之式七曰芻秣之式八曰匪頒
之式九曰好用之式注式謂用財之節度荒凶年也羞
飲食之物也工作器物者幣帛所以贈勞賓客者芻秣
養牛馬禾穀也鄭司農云匪分也頒讀為班布之班謂
班賜也玄謂王所分賜羣臣也好用燕好所賜子音義
羞服干云羞飲食也服車服也服或作膳芻初俱釋
反頒鄭音班徐音墳好呼報反注同勞力報反疏曰
云以九式均節財用者式謂依常多少用財法式也一
曰祭祀之式者謂若大祭次祭用大牢小祭用特牲之
類二曰賓客之式者謂若上公饗餼九牢五積之類三
曰喪荒之式者喪謂若諸侯諸臣之喪含遂贈奠賻賵

之類王家之喪所用大非此所共也荒謂凶年穀不熟有所施與也四曰羞服之式者謂王之膳羞衣服所用也五曰工事之式者謂百工巧作器物之法六曰幣帛之式者謂若贈勞賓客也七曰芻秣之式者謂牛馬禾穀也八曰匪頒之式者謂若分賜羣臣也九曰好用之式者燕好所施予也此九者亦依尊卑緩急為先後之次也注釋曰云荒凶年也者曲禮云歲凶年穀不登是凶年也云羞飲食之物也者謂若膳夫飲用六清食用六穀醬用百有二十壘之類云工作器物者若考工所作器物也云幣帛所以贈勞賓客者謂若司儀職上公三問三勞之等皆有束帛聘禮賄用束紡云芻秣養牛馬禾穀者謂若聘禮致饗籩芻秣之等也云玄謂王所分賜羣臣者就足司農班賜之義也云好用燕好所賜予者以其言好則知是燕飲有所愛好自因歡樂則有賜予也

以九貢致邦國之用一曰祀貢二曰嬪貢三曰器

貢四曰幣貢五曰材貢六曰貨貢七曰服貢八曰游貢
九曰物貢注嬪故書作賓鄭司農云祀貢犧牲芑茅之
屬賓貢皮帛之屬器貢宗廟之器幣貢繡帛材貢木材
也貨貢珠貝自然之物也服貢祭服游貢羽毛物貢九
州之外各以其所貴為摯肅慎氏貢楛矢之屬是也玄
謂嬪貢絲枲器貢銀鐵石磬丹漆也幣貢玉馬皮帛也
材貢樵榦栝栢籐篋也貨貢金玉龜貝也服貢絺紵也
游讀如囿游之游游貢燕好珠璣琅玕也物貢雜物魚

鹽橘柚音義

嬪鄭音頻司農音賓摯音至本亦作贄楛音戶樵救倫反榦古旦反籐西了反蕩大

黨反絺救其反紵直呂反璣徐音畿劉音其既反一音機琅音郎玕音干柚羊救反一音羊受反或音喻疏釋曰云致邦國之用者謂此貢諸侯邦國歲之常貢則小行人云令春入貢是也大行人云侯服歲一見其貢祀物彼謂因朝而貢與此別也但諸侯國內得民稅大國貢半次國三之一小國四之一所貢者市取當國所出美物則禹貢所云厥篚厥貢之類是也注釋曰言故書者鄭注周禮時有數本劉向未校之前或在山巖石室有古文考校後為今文古今不同鄭據今文注故云故書作賓此九貢皆是諸侯賓之所貢不得特以一事為賓貢云賓貢者非也若言嬪貢謂絲枲堪為婦人所作是也鄭司農云祀貢犧牲包茅之屬者按禮記禮器云三牲魚腊九州之美物故知祀貢有犧牲也案僖公四年齊責楚包茅不入王祭不供無以縮酒故知祀貢

中有包茅云賓貢皮帛之屬後鄭從嬪不從賓如上釋也云器貢宗廟之器者大行人因朝而貢者得有成器此歲之常貢不得有成器故後鄭不從也云幣貢繡帛者禹貢有厥篚織貝及玄織縞之等故知幣貢中有繡帛也云材貢木材也者案禹貢中有惟木故知材貢中有木材也云貨貢珠貝自然之物也者亦據食貨志為說云服貢祭服者後鄭亦不從以大行人因朝而貢有祭服此歲之常貢不得有成服云旂貢羽毛者亦不從者以其旂據人宴好不得據物上生稱故不從也云物貢九州之外各以其所貴為摯又引肅慎氏貢楛矢之屬後鄭不從者以其九州之外世一見無此歲之常貢之法也云玄謂嬪貢絲枲者絲枲青州所貢此破先鄭為賓貢云器貢銀鐵石磬丹漆也者銀鐵梁州所貢漆兗州所貢石即礪砥荊州所貢磬即泗濱浮磬徐州所貢云幣貢玉馬皮帛也者禹貢堯時無貢馬法覲禮諸侯享禮云匹馬卓上九馬隨之周則有之玉即球琳皮

即熊羆狐狸並雍州所貢帛即織貝之類揚州所貢此
增成先鄭之義云材貢榦榦栝栢篠蕩也者並荊州所
貢此亦增成先鄭之義云貨貢金玉龜貝也者亦增成
先鄭之義龜出九江荊州所貢玉即球琳亦雍州所貢
金即金三品及貝揚州所貢云服貢絺紵也者豫州所
貢云苻讀為圓游之游游貢燕好珠璣琅玕也者此破
先鄭物上生名為羽毛也珠即蠙珠徐州所貢璣即璣
組荊州所貢琅玕雍州所貢云物貢雜物魚鹽橘柚者
此亦破先鄭之義魚即鱣魚徐州所貢鹽青州所
貢橘柚荆揚所貢已上所貢之物皆據禹貢而言以九

兩繫邦國之民一曰牧以地得民二曰長以貴得民三
曰師以賢得民四曰儒以道得民五曰宗以族得民六
曰主以利得民七曰吏以治得民八曰友以任得民九

曰藪以富得民注兩猶耦也所以協耦萬民繫聯綴也

牧州長也九州各有封域以居民也長諸侯也一邦之

貴民所仰也師諸侯師氏有德行以教民者儒諸侯保

氏有六藝以教民者宗繼別為大宗收族者鄭司農云

主謂公卿大夫世世食采不絕民稅薄利之立謂利讀

如上思利民之利謂以政教利之吏小吏在鄉邑者友

謂同井相合耦耨作者孟子曰鄉田同井出入相友守

望相助疾病相扶持則百姓親睦藪亦有虞掌其政令

為之厲禁使其地之民守其材物以時入于王府頒其

餘於萬民富謂藪中材物音義

繫音計治直吏反下注王治凡治眊治皆同藪

干云宜作叟行疏

釋曰言邦國即據諸侯及萬民而言謂王者於邦國之中立法使諸侯與

下孟反勸音助

謂王者於邦國之中立法使諸侯與

民相合耦而聯綴

不使離散有九事故云以九兩繫邦國之民也一曰牧以地得民者謂畿外八州之中州別

立一州牧使侯伯有功德者為之使統領二百一十國

以有一州土地集安萬民故云牧以地得民也二曰長

以貴得民者謂一國立諸侯與民為君長是一國之貴

民所仰效而民歸之故云以貴得民也三曰師以賢得

民者謂諸侯已下立教學之官為師氏以有三德三行

使學子歸之故云以賢得民則學子是也四曰儒以

道得民者諸侯師氏之下又置一保氏之官不與天子

保氏同名故號曰儒掌養國子以道德故云以道德得民

民亦謂學子也五曰宗以族得民者謂大宗子與族食
族燕序以昭穆故云以族得民即族人也六曰主以
利得民者主謂大夫宣君政教以利得民則采邑之
民也七曰吏以治得民者吏在民間若比長閭胥有以
治政之所得民八曰友以任得民者言以任則非同門
之朋友謂在田里之間相佐助以相任使而得民即鄰
伍聚居者九曰藪以富得民者以上八者皆據人而言
此一者不據人而言藪者見民之所居之處利益於人
澤藪之中多有材物以富得民舉藪而言則山澤十等
皆有材物民居可知也注釋曰訓兩猶耦者欲取在上
與民相協耦聯綴使不離散也云牧州長也者禮記王
制云二百一十國以為州州有伯伯則長故云牧州長
也鄭注下曲禮云選賢侯為之云九州各有封域以居
民也者詩云帝命式于九圍九圍則九州各有封域疆
界也言此者證以地得民云長諸侯也者對則大夫稱
長諸侯稱君今此上言牧下言長故據諸侯也云師諸

侯師氏者此一經皆據諸侯又經云以賢得民是諸侯師氏也云有德行者師氏職云以三德三行教國子故知有德行也云儒諸侯保氏有六藝者以經云以道得民保氏職云掌養國子以道教之六藝故知諸侯保氏不可同天子之官故變保言儒儒亦有道德之稱也云宗繼別為大宗叔族者見禮記大傳云繼別為大宗對繼禰為小宗故云大又云敬宗故叔族食族燕是所以叔族也鄭司農云主謂公卿大夫世世食采不絕民稅薄利之者先鄭意以薄稅為利後鄭不從者稅法有常故孟子云若輕之於堯舜大貉小貉重之於堯舜大桀小桀是不得有輕重皆以什一為正何得薄稅以利民乎故不從也云玄謂利讀如上思利民之利謂以政教利之者上思利民忠也此左氏傳隨季良之辭也云吏小吏在鄉邑者謂若比長閭胥或在鄉或在公邑采邑皆是云友謂同井相合耦耜作者鄭意非謂同師曰友正是同在井邑之間共居若里宰職合耦於耜注云

合耦使相佐助者也云孟子曰鄉田同井出入相友守望相助疾病相扶持則百姓親睦引孟子鄉田同井者以證友是同井之友但鄉遂為溝洫不為井田而云鄉田同井者鄉遂雖不為井田亦三三相任以出稅與井田同故云同井或解同井水義亦通也云藪亦有虞者地官澤虞職云每大澤大藪中士二人是藪有虞也云掌其政令已下皆澤虞職文云富謂藪中正月之吉始材物者謂有薪蒸蒲葦藪中所有之物也

和布治于邦國都鄙乃縣治象之灋于象魏使萬民觀

治象挾日而斂之注正月周之正月吉謂朔日大宰以

正月朔日布王治之事於天下至正歲又書而縣于象

魏振木鐸以徇之使萬民觀焉小宰亦帥其屬而往皆

所以重治法新王事也凡治有故言始和者若改造云爾鄭司農云象魏闕也故魯災季桓子御公立于象魏之外命藏象魏曰舊章不可忘從甲至甲謂之挾日凡

十日音義

縣音懸注同挾子協反字又作決同干本疏作市子合反十日也鐸待洛反徇辭俊反

釋曰自此已下皆謂施前事條以建子周之正月言之吉謂朔日也始調和上六典八法已下之事和訖當月即頒布此治職文書于諸侯邦國卿大夫都鄙言乃縣者乃緩辭至建寅之正月乃縣治象之法于雉門象魏使萬民共觀治象挾日者從甲至甲凡十日斂藏之于明堂於後月月受而行之謂之告朔也注釋曰知正月是周之正月者下文乃縣是建寅明上云正月是周正月知吉是朔日者論語鄉黨云吉月必朝服而朝是吉

謂朔日禮記玉藻云諸侯皮弁聽朔于大廟或云吉或云朔聽朔在月一日是知吉為朔日也云大宰以正月朔日布王治之事于天下者言天下即經邦國都鄙是畿外畿內徧天下即鄉大夫職云正月之吉受法于司徒退而頒之於其鄉吏是司徒布教法從六鄉已下出則此大宰布法亦從六鄉已下出也云至正歲又書而縣于象魏者此鄭釋經中乃縣必知乃縣是正歲建寅之月者下小宰所以佐大宰彼云正歲縣之與此乃縣為一事故知正歲縣也鄭知振木鐸者約小宰而知也云凡治有故言始和者若改造云爾者上六典已下至九兩國法常定今云始和似更新其事改造云爾其實不改鄭司農云象魏闕也者周公謂之象魏雉門之外兩觀闕高魏魏然孔子謂之觀春秋左氏定二年夏五月雉門災及兩觀是也云觀者以其有教象可觀望又謂之闕者闕去也仰視治象闕去疑事或解闕中通門是以莊二十一年云鄭伯享王于闕西辟注闕象魏也

案公羊傳云子家駒謂昭公云諸侯僭天子大夫僭諸侯久矣公曰吾何僭矣哉子家駒曰設兩觀乘大路何氏云天子兩觀諸侯臺門則諸侯不合有觀也若然雉門災及兩觀及禮運云遊於觀之上有觀亦是僭也云故魯災季桓子御公立於象魏之外命藏象魏曰舊章不可忘者比哀公三年左氏傳辭案彼桓僖廟災天火曰災謂桓僖廟被天火所燒舊章象魏在大廟中恐火連及故命藏之若然象魏縣教治也以其建寅之月縣之象魏十日藏之大廟中季桓子因與公立于雉門象魏之外觀舊縣之處命藏大廟中象魏引之者證象魏是教象之法又云從甲至甲謂之挾日凡十日者破諸家從甲至癸謂之挾日通也若從甲至癸仍有癸日不挾故以從甲至甲得通言之乃施典于邦國而建其牧立其監設其

參傳其伍陳其殷置其輔注乃者更申敕之以侯伯有

功德者加命作州長謂之牧所謂八命作牧者監謂公
侯伯子男各監一國書曰王啓監厥亂為民參謂卿三
人伍謂大夫五人鄭司農云殷治律輔為民之平也玄
謂殷衆也謂衆士也王制諸侯上士二十七人其中士
下士各居其上之三分輔府史庶人在官者也音義

參七

南反干云三分也傳戚音附徐方疏釋曰上已言六典
慕反監古銜反為于偽反平音評治邦國更言施典
于邦國故鄭云乃者更申敕之所施之典則建其牧已
下是也建立也每一州之中立一牧立其監者每一國
之中立一諸侯使各監一國設其參者謂諸侯之國各
立三卿傳其伍者謂三卿下各立五大夫陳其設者三

卿下各陳士九人三九二十七置其輔者謂三卿下各設府史胥徒注釋曰鄭云以侯伯有功德者加命作州長謂之牧者案下曲禮云州牧於外曰侯即是先取侯有功德者為牧若無賢侯伯亦得故連言侯伯有功德者云加命作州長者以其侯伯七命州牧八命故云加命作州長云所謂八命作牧者案大宗伯職云七命賜國八命作牧是也若殷之牧下天子使大夫三人為三監至周使伯佐牧不使大夫故詩旄丘序云旄丘責衛伯也鄭云衛康叔爵稱侯今曰伯者時為州伯也周之法使伯佐牧即僖公四年五侯九伯五侯是州牧九伯是牧下之伯云監謂公侯伯子男各監一國引書曰王啟監厥亂為民者此是尚書梓材之篇周公封康叔而敕之證監是諸侯之義也云參謂卿三人者案左氏傳杜泄云吾子為司徒夫子為司馬孟氏為司空則諸侯三卿司徒司馬司空也云伍謂大夫五人者謂司徒下二大夫一大夫為司徒大夫一大夫為大宰大夫司空

下二大夫一大夫主司空事一大夫為司寇大夫司馬
事省闕一大夫故五人鄭司農云殷治律輔為民之平
也者謂置官主法律輔為人之平者謂置輔是平斷此先鄭
蓋是後代之法故後鄭易之云玄謂殷衆也謂衆士者士稱
殷與旅同並是衆義故鄭玄謂衆士也又引王制諸侯上士
已下者按彼注大國之士為上次國之士為中小國之士為
下言數各居其上之三分者此謂盟會立位之序大國之士
為上北面前行上九中九下九次國之士為後行上士當大
國之中士中士當大國之下士下士當其空小國之上士當
大國之下士中士當次國之下士下士當其空故云數各居
其上之三分引之為破司農殷為治律云輔府史庶人在官
者破司農輔為民之平若然建立陳置其義可知其伍言
傳者謂大夫上有卿下有士受上政
傳於下受下政傳於上故獨云傳

乃施則于都鄙而
建其長立其兩設其伍陳其殷置其輔注長謂公卿大

夫王子弟食采邑者兩謂兩卿不言三卿者不足于諸

侯鄭司農云兩謂兩丞疏

釋曰上已言八則治都鄙更令施則於都鄙故言乃亦是

更申敕之義建其長謂公卿王子弟為采邑之主以是一邑之長故言建其長立其兩者謂每采地之中立其兩卿設其伍陳其殷置其輔義與上邦國同注釋曰云長謂公卿大夫者案典命云三公八命其卿六命其大夫四命案大宗伯云六命賜官彼注王六命之卿賜官者使得自置其臣治家邑如諸侯則此云長唯據公卿已上大夫四命不合立官此鄭云長謂公卿大夫并言大夫者以其大夫雖立官不與公卿同亦得稱長是廣解長義其實大夫不合有兩卿五大夫當與諸侯之卿同官事當相兼也云王子弟食采邑者謂親王子弟食邑與三公同在五百里疊地各百里其次疏者在四百里縣地各五十里與六卿同已上二者得立兩卿五大

夫之等其次更疏者在三百里稍地各食二十五里與大夫同不得立兩卿五大夫亦職相兼也云兩謂兩卿不言三卿者不足於諸侯者以畿外諸侯南面為尊故得申而立三卿天子三公六卿雖尊以其在天子之下故屈而立兩卿不足於諸侯鄭司農云兩謂兩丞者以其兩卿丞副其長先鄭以後代之官况之故云兩丞也此中唯有都鄙無家邑之名故都鄙中含公卿大夫春官都宗人家宗人都家並有故公卿入都宗人中大夫人家宗人中以其公卿雖有大都小都之別而同名都故大夫不得都名直有宗稱故在家宗人也至於夏官都司馬家司馬又與家宗人都宗人異故鄭注都司馬唯云三公與王子弟其卿又入家司馬中以其司馬辨尊卑六卿卑又自使其臣為司馬若叔孫氏之臣名駿戾王家不為之立司馬故卿入家司馬中若然都鄙之內其號有三若得諸侯之號唯三公王子弟故司裘諸侯熊侯豹侯卿大夫廩侯是卿不入諸侯也若立臣

如諸侯即此文卿與公同若稱長
可及大夫亦此注含大夫是也

乃施灋于官府而建

其正立其貳設其攷陳其殷置其輔注正謂冢宰司徒

宗伯司馬司寇司空也貳謂小宰小司徒小宗伯小司

馬小司寇小司空也攷成也佐成事者謂宰夫鄉師肆

師軍司馬士師也司空亡未聞其考疏

釋曰案上官府在都鄙上此文

在都鄙下者欲見都鄙置臣與諸侯同又見諸侯下亦有都鄙之義故進都鄙在上使文承邦國之下也已上言八法治官府今更言施法于官府言乃者亦是更申敕之也而建其正正長也亦是一官之長若大宰之等云立其貳者謂小卿副貳大卿即小宰之等設其考者考成也佐成事者宰夫之等也殷輔義與前同注釋曰

宰夫已下並是五官之考云司空亡未聞其考者案鄉師云及葬執纛以與匠師御匱注云匠師事官之屬其於司空若鄉師之於司徒若然鄉師是司徒之考則匠師亦司空之考而此云未聞者彼文以義約之司空考匠師也無正文故此云未聞也

凡治以典待邦國之治以則待都鄙之

治以灋待官府之治以官成待萬民之治以禮待賓客

之治注成八成禮賓禮也疏

釋曰以其天官主治故以目之六典本以治邦國故

云以典待邦國之治八則本以治都鄙故云以則待都鄙之治八法本以治官府故云以法待官府之治八成本以治萬民故云以官成待萬民之治禮者本以接賓客故云以禮待賓客之治據上文官成在八法治官府中今特出之者以其八成本待萬民不待官府若不特出之則無此待萬民之事在八法官府者欲見官府執

行故禮記云誰能秉國成則八成也以禮待賓客本在八統今特見之者以上親親敬故進賢使能保庸尊貴達吏皆是王行之於朝以示於民使民觀之入善不必更別有禮唯禮賓特別有禮若聘禮之類此皆言以者當別有篇卷使人執持施行之知然者以周禮六官皆邦國之治則六官掌事不可專主邦國故知別有篇卷但在三百之中亡逸也注釋曰八成小宰職掌禮賓禮者若聘禮覲禮掌客之等是也祀五帝則

掌百官之誓戒與其具脩注祀五帝謂四郊及明堂誓

戒要之以刑重失禮也明堂位所謂各揚其職百官廢

職服大刑是其辭之畧也其所當共脩掃除糞洒音義

要一遙反糞弗疏

釋曰祀五帝則掌百官之誓戒者謂運反洒色賣反祭前十日已前誓戒百官則大宰掌

之與其具脩者使百官供祭祀之具及掃除之脩也注
釋曰五帝者東方青帝靈威仰南方赤帝赤燿怒中央
黃帝含樞紐西方白帝白招拒北方黑帝汁光紀依月
令四時迎氣及季夏六月迎土氣於南郊其餘四帝各
於其郊并夏正祭所感帝於南郊故云祀五帝於四郊
也鄭云及明堂者總饗五帝於明堂依月令秦用季秋
鄭云未知周以何月案下曲禮云大饗不問卜鄭云祭
五帝於明堂莫適卜也彼明堂不卜此下經云帥執事
而卜日則此祀五帝不合有明堂鄭云及明堂者廣解
祀五帝之處其實此處無明堂云誓戒要之以刑重失
禮者言要之以刑則服大刑是也言重失禮者以失禮
為重故要之以刑引明堂位彼在祭祀之下陳之謂祭
日此是未祭前引之者欲見祭前誓戒還用祭日之辭
以較之故或前或後其辭同云是其辭之略者謂誓戒
之時其辭應多不應唯有此言故云辭之略也又云具
所當供者祭祀之聯事祭祀之具百官共供故云具謂

所當供又云脩掃除糞洒者案宮人云掌六寢之前期
脩守祧云其廟有司脩除之是其脩掃除糞洒也

十日帥執事而卜日遂戒注前期前所諏之日也十日

容散齊七日致齊三日執事宗伯大卜之屬既卜又戒

百官以始齊音義

前如字干本同徐昨見反本或作先如字又悉薦反諏子須反謀也散西

但反齊側疏

釋曰前期者謂祭日前夕為期云前期十日者即是祭前十一日大宰帥宗伯大卜

皆反下同

日者即是祭前十一日大宰帥宗伯大卜

之屬執事之人而卜日又言遂戒者謂祭前十日遂戒

百官始齊注釋曰云前期前所諏之日者此依少牢所

諏之日即祭日也凡祭祀謂於祭前之日者此依少牢所

期十日者明祭前十一日卜卜之後日遂戒使散齊致

齊故云十日容散齊七日至齊三日案禮記祭統云散

齊七日以定之致齊三日以齊之云執事宗伯大卜之

屬者大宗伯職云凡祀大神享大鬼祭大示帥執事而卜日謂宗伯蒞卜又案大卜云大祭祀視高命龜故知執事中有宗伯大卜之屬中含有小宗伯及卜師故言之屬但四時迎氣冬至夏至郊天等雖有常時常日猶須審慎仍卜日故表記云不犯日月不違卜筮注日月謂冬夏至正月及四時也所不違者日與牲尸也假令不吉改卜後日故箴膏肓云天子郊以夏正上旬之日魯之卜三正下旬之日是雖有常時常日猶卜日也

及執事眡滌濯注執事初為祭事前祭日之夕滌濯謂

溉祭器及甑餼之屬音義

眡音視本又作視後皆同滌直厯反濯直角反溉古愛反

甑魚善反徐音彥一音言本又作甑音厯

疏

釋曰及猶至也謂至祭前夕大宰眡滌濯案春官小宗伯大祭

祀眡滌濯大宗伯亦云宿眡滌濯彼二官親眡滌濯大宰尊亦往涖之注釋曰云執事初為祭事前祭日之夕

知者案下經及納亨者是祭日此云眡滌濯儀禮特牲亦云前祭日之夕視壺濯及豆籩士卑得與人君同少牢大夫禮當祭日既祭器者下人君也注又云滌濯謂溉祭器及甑甗之屬知然者案少牢饗人溉鼎匕俎廩人溉甑甗司宮溉豆籩及勺爵此不言匕俎豆籩勺爵者之屬中含之

及納亨贊王牲事

注納亨納牲將告殺謂鄉祭之晨既殺以授亨人凡大

祭祀君親牽牲大夫贊之音義

亨普庚反注同劉疏釋普益反鄉許亮反

及猶至也至納亨者案禮記明堂位君肉袒迎牲於門卿大夫贊君及殺訖納與亨人故言納亨云贊王牲事者即是卿大夫贊幣一人也注釋曰云納亨納牲將告殺者謂牽牲入時也禮器云納牲詔于庭殺訖毛以告純血以告殺腥其俎豚解而腥之以此訖乃納與亨人爛祭此言納亨者以牽牲也云謂嚮祭之晨者案檀弓

云周人大事以日出故知納亨是嚮祭之晨此祭天無
裸故先迎牲若宗廟之祭有裸而後迎牲也云既殺以
授亨人者案亨人職職外內饗之繫亨謂腥其俎後云
凡大祭祀君親牽牲大夫贊之者此明堂位文彼魯侯
用天子禮故還及祀之日贊玉幣爵之事注日旦明也
引以證天子法

玉幣所以禮神王與幣各如其方之色爵所以獻齊酒

不用玉爵尚質也三者執以從王至而授之音義齊才計反

疏釋曰及猶至也至祭日謂質明贊助也執此玉幣爵
三者助而授王也注釋曰案特牲少牢皆質明行事

故知旦明云玉幣所以禮神王與幣各如其方之色者
上云祀五帝以為迎氣於四郊之等案大宗伯以玉作

六器以禮天地四方又云青圭禮東方赤璋禮南方白
琥禮西方玄璜禮北方季夏六月迎土氣於南郊亦用

赤璋下云牲幣彼雖幣不是禮神之幣亦云各放其器
之色是其禮神幣與玉亦各如其方色也云爵所以獻
齊酒者案冪人云疏布冪八尊八尊者五齊三酒之尊
以其祭天無裸故無彝尊也云不用玉爵尚質也者對
下經享先王用玉爵尚文此祭天不用玉爵故云尚質
云三者執以從王至而授之者謂至此祀圓丘方澤祭
所而授之王親自執玉幣
奠於神坐親酌以獻尸
祀大神亦如之注大神亦

謂天地音義

示本又作祗音畿

疏

釋曰云祀大神謂冬至祭天於圓丘云祀大祗謂夏至祭

地於方澤亦如之者從掌百官誓戒已下贊玉幣爵之
事已上皆如祀五帝之禮注釋曰此天謂大天對五帝
為小天此地謂大地對神州
之神為小地故云天地也
享先王亦如之贊玉几玉

爵注玉几所以依神天子左右玉几宗廟獻用玉爵音

義 享許兩反劉音

疏

釋曰亦如之下別言贊玉几玉爵則天地不用玉几玉爵其言亦如

之者謂亦贊玉牲事已上不云大者欲見宗廟六享同然注釋曰云天子左右玉几者此是司几筵文彼所云者謂王受諸侯朝覲會同所設今此享先王鬼神之几亦與王平生同故引為證此享先王有玉几玉爵天地有爵但不用玉飾祭宗廟用玉几天地亦應有質几不言之者文不具云宗廟獻用玉爵者按明堂位獻用玉琖謂王朝踐饋獻醕尸

大朝覲會同贊玉幣玉獻玉几

時若裸則用圭瓚也

玉爵注助王受此四者時見曰會殷見曰同大會同或於春朝或於秋覲舉春秋則冬夏可知玉幣諸侯享幣也其合亦如小行人所合六幣云玉獻獻國珍異亦執

玉以致之玉几王所依也立而設几優尊者玉爵王禮

諸侯之酢爵王朝諸侯立依前南面其禮之於阼階上

音義

見賢遍反下同朝直遙反下文

疏

釋曰諸侯四時

朝覲稱大者諸侯為大會同而來故稱大朝覲贊助也

助王受此玉幣玉獻玉几玉爵也注釋曰云時見曰會

者此大宗伯文案彼注時見者言無常期諸侯有不順

服者其順服者皆來會以師助王討之故云時見曰會

云殷見曰同者亦大宗伯職文殷猶衆也謂十二歲王

如不巡狩諸侯衆來同見天子故曰殷見曰同云大會

同或於春朝或於秋覲者大會雖無常期當春來即是

春朝當秋來即是秋覲當夏來即是夏宗當冬來即是

冬遇若大同則有常期春東方六服盡來夏南方六服

盡來秋冬可知云舉春秋即冬夏可知者經直云大朝

覲不言宗遇有宗遇可知在國行朝禮訖乃皆為壇於
 國外而命事焉云玉幣諸侯享幣也者諸侯會同皆依
 四時常朝亦春夏受贄于朝受享幣者于廟秋冬一受
 之於廟受朝既訖乃受享獻國所有珍異其行享之時
 亦璧琮加束帛以致之云其合亦如小行人所合六幣
 云者案小行人所合六幣圭以馬璋以皮璧以帛琮以
 錦琥以繡璜以黼據彼鄭注五等諸侯享天子用璧以
 帛享后用琮以錦則圭以馬璋以皮者謂二王之後享
 天子用圭以馬享后用璋以皮則琥以繡璜以黼者子
 男自相享法但小行人所云者謂四時常朝不見大朝
 覲會同法約與四時常朝同無正文故言云也云玉獻
 獻國珍異亦執玉以致之者謂三享之外別有獻國珍
 異亦如三享執玉以致之故言玉獻謂以玉致獻也云
 玉几王所依也者謂王所馮依云立而設几優尊者知
 立而設几者案司几筵云大饗射凡封國命諸侯王位
 設黼依依前南鄉左右玉几是立而設几也但春夏受

享秋冬一受之於廟廟中則有宸前設几法几為坐設
今立而設几故云優至尊也云玉爵王禮諸侯之酢爵
者案大行人云上公再裸而酢侯伯一裸而酢子男一
裸不酢此裸時大宗伯攝裸非冢宰所贊但諸侯酢王
用玉爵則冢宰贊王受之故云贊玉爵云王朝諸侯立
宸前南面者此約司几筵知之謂秋冬朝時云其禮之
於阼階上者言禮之謂裸諸侯是也知王在阼階上者
當依賓主之禮案燕禮主君在阼賓在牖戶之間故知
禮之王在阼階上也

大喪贊贈王含玉注助王為之也贈玉既窆

所以送先王含玉死者口實天子以玉雜記曰含者執

璧將命曰寡君使某含則諸侯含以璧鄭司農云含玉

璧琮音義

含本又作哈戶暗反後同窆疏釋曰大喪謂
彼驗反徐補贈反琮才宗反王喪贊王為

此二者也。注釋曰：大喪既是王喪，云助王為之也者，謂助嗣王也。云贈玉既窆，所以送先王者，案既夕士禮，既窆謂下棺訖，主人贈用玄纁，以入壙。王喪雖無文，應更有加，亦當以玄纁為主也。所贈亦既窆時也。云含玉死者口實者，案士喪禮用貝三，鄭注左右齶及中央象齒。堅王含用玉，義亦然也。又檀弓云：飯用米，貝不忍虛也。故云口實也。云天子以玉者，此云含玉，玉府典瑞皆直云玉，無異物之稱。對大夫已下不用玉，其實亦為璧形。故引雜記復引先鄭為璧琮之形也。但含玉始死用之，贈玉於葬乃用。此文後云含玉者，用之則有先後。此作文先後無義例。典瑞并云作大事則戒于百官，贊王命飯玉，此不云者，文不具也。

注助王為教令，春秋傳曰國之大事在祀與戎，疏

釋曰：上已。

云祀五帝及大神祇祭祀大事，戒百官訖則此云作大事，戒于百官唯戎事也。注釋曰：春秋傳者成十三年劉

康公成肅公會諸侯伐秦成子受脤於社不敬劉子曰國之大事在祀與戎祀有執膳戎有受脤神之節也今成子情棄其命矣其不反乎引之者證經大事是戎事連引在祀耳

王眡治朝則贊聽

治注治朝在路門外羣臣治事之朝王視之則助王平

斷疏

注釋曰王有三朝必知此是路門外朝者但外朝是斷疑獄之朝路寢庭朝圖宗人嘉事二者並於

事簡非正朝故知治朝是路門外司士所掌者也

眡四方之聽朝亦如之注謂

王巡守在外時音義

守音狩本亦作狩後巡守皆放此

疏

注釋曰經云四方聽朝故

知巡狩時此鄭據依常者而言征伐在外亦有聽朝法以非常法故不言也

凡邦之小治則

冢宰聽之待四方之賓客之小治注大事決於王小事

冢宰專平疏

釋曰重出冢宰之名者據百官總馬故特云冢宰也

歲終則令百官

府各正其治受其會注正正處也會大計也疏

注釋曰言正正

處也者經云令百官府各正其治謂正處其所治文書大宰乃受其計會也云會大計者一歲計會即宰夫職

云歲計曰會是也

聽其致事而詔王廢置注平其事來至者之

功狀而奏白王疏

釋曰百官致其治政功狀與冢宰聽斷其所致之功狀文書而詔告於王

有功者置之進其爵有罪者廢之退其爵也

三歲則大計羣吏之治而誅賞

之注事久則聽之大無功不徒廢必罪之大有功不徒

置必賞之鄭司農云三載考績疏

釋曰三年一閏天道小成則大計會百官

羣吏之治功文書上計當年已有廢置今三年上大計
大無功不徒廢更加罪大有功不徒置更加賞也注釋
曰此尚書舜典文彼云三載考績黜陟幽明
彼三年一考與此同故引證三歲大計也

周禮注疏卷二

周禮注疏卷二考證

太宰之職疏地道主民故云擾萬民○道當作官以五
官例之可見

以八灋治官府疏及小宰還從邦治○監本脫邦字今
依經文補之

以八則治都鄙注禮俗昏姻喪紀舊所行也○俗監本
訛祀今依經文改正

疏言朝位者皆依爵之尊卑為次則經云位據立故

云爵次也○立疑當作爵

又貢功也九職之功者○據注應作九職之功所稅者脫所稅二字

以九職任萬民疏以秣為赤粟○赤監本訛作亦今改正

又晉衛之男女皆是故引晉惠以釋之也○衛當作惠

以九賦斂財賄三曰邦甸之賦○邦字監本訛郊今依

石經及注改正

以九式均節財用疏王家之喪所用大非此所共也○
臣照按賈公彥之意謂九式皆畿內所共大喪必天
下共之故謂非此所共顧喪事總總奚能天下共之
即畿內亦豈有無式者其說似未可信也

又聘禮賄用束紡○聘監本訛作職今改正

以九兩繫邦國之民疏若比長閭胥有以治政之所得
民○有以治政之所得民疑當作有政治之所以得

民

又舉藪而言則山澤十等○十當作之

乃施典于邦國注諸侯上士二十七人其中士下士各
居其上之三分○中士下士下當有一數字觀本疏
可知

乃施灋于官府疏宰夫以下並是五官之考○考監本
訛作長今改正

大朝覲會同疏春東方六服盡來夏南方六服盡來秋

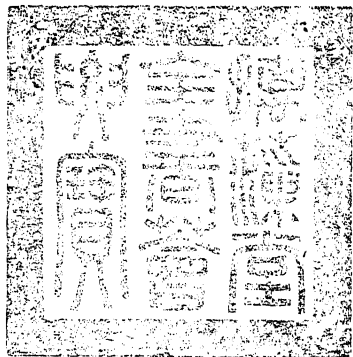
冬可知○可知監本訛作司農或云當作西北又但
春夏受享秋冬一受之於廟○臣浩按上文云諸侯
會同皆依四時常朝亦春夏受贄於朝受享幣者於
廟秋冬一受之於廟則此云春夏受享疑有闕文似
當作春夏受贄於朝受享於廟

周禮注疏卷二考證

謹案第十七頁後七行疏鄉大夫刊本鄉說鄭今

改





覆校官編修臣劉種之

校對官檢討臣李學錦

騰錄監生臣朱恂

欽定四庫全書薈要

經部

周禮注疏卷三

詳校官原任侍講臣王燕緒



欽定四庫全書薈要卷一千八百五十六

經部

周禮注疏卷三

漢鄭氏注 唐陸德明音義 賈公彥疏

小宰之職掌建邦之宮刑以治王宮之政令凡宮之糾

禁注杜子春云宮當皆為官立謂宮刑在王宮中者之

刑建明布告之糾猶割也察也若今御史中丞音義

宮刑

鄭如字謂宮中之疏注釋曰後鄭以宮刑宮中之刑不

刑也干同杜作官

疏

從子春官刑者見秋官司寇已云

四曰官刑此小宰不往貳之則不須重掌又見下文觀

治象乃退以宮刑憲禁于王宮故知宮刑明矣云建明

布告之者上冢宰尊所云建六典之等為建立之義小宰卑云建者則明布告使知而已云糾猶割也察也者既言糾謂糾舉其非事已發者依灋斷割之事未發者審察之云若今御史中丞者應邵云秩千石朝會獨坐副貳御史大夫內掌蘭臺圖籍外督刺史糾察百察故舉漢法况之

掌邦之六典八灋八則之貳以逆邦國都鄙官府之治注逆迎受之鄭司農

云貳副也音義

治直吏反下及注皆同

疏

釋曰大宰本以六典治邦國今還以六典逆邦

國之治逆謂迎受句考之也大宰本以八法治朝廷官府今還以八法句考官府之治大宰本以八則治都鄙今還以八則句考都鄙之治皆句考使知功過所在也

執邦之九貢九賦九式之

貳以均財節邦用疏

釋曰此三者並大宰所掌者以其冢宰制國用九貢九賦斂財賄九

式用之事之大者故小宰副貳之然大宰有九職小宰不貳之者以其九職云任萬民小宰若云貳謂任使亦貳之故不言其實九職任之使之出貢用之則小宰亦貳之九貢中兼之矣以其九職亦有九貢故也以均財節邦用者以九式並舊有灋式以官府之六敘正羣吏多少不得增減故云均節也

一曰以敘正其位二曰以敘進其治三曰以敘作其事四曰以敘制其食五曰以敘受其會六曰以敘聽其情注敘秩次也謂先尊後卑也治功狀也食祿之多少情

爭訟之辭音義

爭爭鬪之爭疏

釋曰凡言叙者皆是次叙先尊後卑各依秩次則羣吏得

正故云正羣吏也一曰以敘正其位者謂若卿大夫士朝位尊卑次列二曰以敘進其治者謂卿大夫士有治

職功狀文書進于上亦先尊後卑也三曰以叙作其事者謂有所執掌起事亦先尊後卑也四曰以叙制其食者謂制祿依爵命授之亦先尊後卑也五曰以叙受其會者謂歲終進會計文書受之亦先尊後卑也六曰以叙聽其情者謂情實則獄訟之情受聽斷之時亦先尊後卑也注釋曰云秩次者謂尊卑之常各有次序也

以官府之六屬舉邦治一曰天官其屬六十掌邦治大事則從其長小事則專達二曰地官其屬六十掌邦教大事則從其長小事則專達三曰春官其屬六十掌邦禮大事則從其長小事則專達四曰夏官其屬六十掌邦政大事則從其長小事則專達五曰秋官其屬六十

掌邦刑大事則從其長小事則專達六曰冬官其屬六十掌邦事大事則從其長小事則專達注大事從其長若庖人內外饗與膳夫共王之食小事專達若宮人掌舍各為一官六官之屬三百六十象天地四時日月星辰之度數天道備焉前此者成王作周官其志有述天授位之義故周公設官分職以法之音義

達干云疏釋
達決也曰

六屬舉邦治者謂官盛任使立長官必當以屬官佐之邦治得舉是以六官各有其屬六十故云官府之六屬舉邦治也一曰天官謂大宰之官其屬六十謂官正至夏采皆掌治職故云掌治也云大事則從其長者謂若

膳夫鄭注云膳夫食官之長也則下庖人內外饗亨人
有事皆來諮白膳夫故云大事從其長也小事則專達
者謂若宮人掌舍無大事無長官可諮自專行事以下
五官皆此類也注釋曰云大事從其長若庖人內外饗
與膳夫共王之食者此並共王食是同事故庖人已下
諮膳夫長官也云小事專達者若宮人掌舍直掌王之
行設榷桓之等二官並是小事又不立長官當官行事
故云各為一官是專達也鄭直舉天官之內其事顯者
各言其一餘官若大府鄭云治藏之長地官司市鄭云
市官之長春官大司樂鄭云樂官之長夏官司甲鄭云
兵戈盾官之長如此之類其事甚多不可具陳也小事
則專達六官甚衆亦不可具言也云六官之屬三百六
十象天地四時日月星辰之度數者依周髀七曜皆云
周天三百六十五度四分度之一舉全數亦得云三百
六十也言地則與天配合四時言周天亦是地之數十
二月亦是周天之數日日行一度月日行十三度十九

分度之七日月所行亦在周天之數星辰謂二十八宿
十二次亦在周天數內皆不離三百六十五度四分度
之一耳天地四時日月星辰之度數所從言之異耳故
尚書洪範云五紀一曰歲二曰月三曰日四曰星辰皆
別言之下以歷數總結之亦是類也云天道備焉者以
此三百六十官是天道備矣云前此者成王作周官其
志有述天授位之義者鄭依書傳云周公攝政三年滅
奄與滅淮夷同時又按成王周官成王既黜殷命滅淮
夷還歸在豐作周官則成王作周官在周公攝政三年
時周公制禮在攝政六年時故云前此者謂成王前於
此時作周官其志謂成王志意有述天授位之義即彼
周官云唐虞稽古建官惟百夏商倍之今予小子訓迪
厥官以立太師太傅太保茲惟三公論道經邦燮理陰
陽下又云古三孤及天地四時之官是其志有述天地
三百六十官位之義故周公設官分職法之也此鄭義
不見古文尚書故為此解若孔據古文尚書多士已下

並是周公致政後成王之書周公攝政時淮夷奄與管蔡同作亂成王即政後又叛成王親征之故云滅淮夷還歸在豐作周官用人之法則彼周官在此周禮後與鄭義異也

以官府之六職辨邦

治一曰治職以平邦國以均萬民以節財用二曰教職以安邦國以寧萬民以懷賓客三曰禮職以和邦國以諧萬民以事鬼神四曰政職以服邦國以正萬民以聚百物五曰刑職以詰邦國以糾萬民以除盜賊六曰事職以富邦國以養萬民以生百物注懷亦安也賓客來共其委積所以安之聚百物者司馬主九畿職方制其

貢各以其所有音義

委於偽反下賙疏

釋曰云以官府六職辨邦治者

六官者各有職若天官治職地官教職其職不同邦事得有分辨故云以辨邦治也一曰治職者謂以平為義也云以節財用者亦以制國用故也二曰教職以安邦國以寧萬民者安邦國與教典同彼云擾萬民此云寧萬民不同者上擾為馴馴則寧義無異也云懷賓客者以有委積故賓客懷安也三曰禮職以和邦國以諧萬民者此與上禮典同也云以事鬼神者以其主祭祀當職之事也四曰政職以服邦國以正萬民者上政典云平邦國均萬民不同者服由平定使之然則服亦平也均與正義亦一也云以聚百物者鄭云司馬主九畿職方制其貢貢即百物也五曰刑職以詰邦國以糾萬民此與上刑典文同云除盜賊者有寇則罪之盜賊得除故云除盜賊也六曰事職以富邦國以養萬民者上事典以生萬民生則養也與上同此六職不云官府百官

周禮注疏

五

與六典不同者以六職皆當職行事義不及遠故與六典文異也注釋曰教典共其委積者大司徒下有遺人掌十里有廬廬有飲食之等故云共委積也云司馬主九畿并引職方者司馬直主九畿無貢物之事故引其屬職方也

以官府之六聯合邦治一曰祭祀之聯事二曰賓客之聯事三曰喪荒之聯事四曰軍旅之聯事五曰田役之聯事六曰斂施之聯事凡小事皆有聯注鄭司農云大祭祀大宰贊玉幣司徒奉牛牲宗伯視滌濯涖玉鬯省牲鑊奉玉盞司馬羞魚牲奉馬牲司寇奉明火大喪大宰贊贈玉含玉司徒帥六鄉之衆庶屬其六紉

宗伯為上相司馬平士大夫司寇前王此所謂官聯杜
子春施讀為施玄謂荒政弛力役及國中貴者賢者服
公事者老者疾者皆舍不以力役之事奉牲者其司空

奉豕與音義

施尸氏反劉本作施音弛杜作施音利
又音類變勅亮反鑊戶郭反盞音資鄉音

香屬音燭紉徐音盾劉音引疏釋曰云以官府之六聯
本或作引相息亮反與音餘合邦治者謂官府之中
有六事皆聯事通職然後國治得會合故云合邦治也
一曰祭祀之聯事三曰喪荒之聯事此二者鄭注具以
其二者顯著故特言之二曰賓客之聯事者鄭雖不言
案大宰大朝覲會同贊玉幣玉獻大司徒令野脩道委
積大宗伯朝覲會同則為上相大司寇云凡朝覲會同
前王唯大司馬不見有事司空又亡四曰軍旅之聯事

者以六軍軍將皆命卿田役亦然且大司徒云大軍旅
大田役以旗致萬民大司馬云大師建大常比軍衆中
春教振旅之事六曰斂弛之聯事者並大宰任九職九
貢九賦司徒制貢小司徒令貢賦若通數小官則多矣
云凡小事皆有聯者謂司關云掌國貨之節以聯門市
之類是也注釋曰司農雖解祭祀及大喪二事皆不言
司空司空亡故也大祭祀唯大宰尊不奉牲宗伯不言
奉雞司馬直言奉馬不兼言奉羊司寇不言奉犬皆略
不言可知杜子春弛讀為施者若依施施是施惠事不
必連若為弛則於事廣矣故後鄭不從之玄謂荒政弛
力役者此經二曰喪荒荒謂年穀不熟大司徒有荒政
十二其中四曰弛力弛力役謂廩人歲不能人二釜則
令移民就穀是時弛力役也鄉大夫云國中貴者謂有
官爵者賢者謂有德行者服公事者謂若庶人在官者
老謂國中六十者疾者謂廢疾不堪役者皆舍不以力
役之事也云奉牲者其司空奉豕與者司空雖亡案五

行傳云聽之不聽時則有豕禍豕屬北方又說卦云坎為豕是豕屬水故知司空奉豕無正文故云與以疑之也
以官府之八成經邦治一曰聽政役以比居二曰聽

師田以簡稽三曰聽閭里以版圖四曰聽稱責以傅別
五曰聽祿位以禮命六曰聽取予以書契七曰聽賣買
以質劑八曰聽出入以要會注鄭司農云政謂軍政也
役謂發兵起徒役也比居謂伍籍也比地為伍因內政
寄軍令以伍籍發軍起役者平而無遺脫也簡稽士卒
兵器簿書簡猶閱也稽猶計也合也合計其士之卒伍

閱其兵器為之要簿也故遂人職曰稽其人民簡其兵器國語曰黃池之會吳陳其兵皆官師擁鐸拱稽版戶籍圖地圖也聽人訟地者以版圖決之司書職曰邦中之版土地之圖稱責謂貸子傅別謂券書也聽訟責者以券書決之傅傅著約束於文書別別為兩兩家各得一也禮命謂九賜也書契符書也質劑謂市中平賈今時月平是也要會謂計最之簿書月計曰要歲計曰會故宰夫職曰歲終則令羣吏正歲會月終則令正月要

傳別故書作傳辨鄭大夫讀為符別杜子春讀為傳別
玄謂政謂賦也凡其字或作政或作正或作征以多言
之宜從征如孟子交征利云傳別謂為大手書於一札
中字別之書契謂出予受入之凡要凡簿書之最目獄
訟之要辭皆曰契春秋傳曰王叔氏不能舉其契質劑
謂兩書一札同而別之長曰質短曰劑傳別質劑皆今
之券書也事異異其名耳禮命禮之九命之差等音義

政鄭音征司農如字比毗志反注同傳音附注同別彼
列反注同會古外反凡要會會計之字皆放此卒子忽

反下同閱音悅貸他代反著疏釋曰以官府之中有八
直畧反賈音嫁月平劉音病疏事皆是舊法成事品式
依時而行之將此八者經紀國之治政故云經邦治也
一曰聽政役以比居者八事皆聽者民事爭訟當斷之
也政謂賦稅役謂使役民有爭賦稅使役則以地比居
者共聽之二曰聽師田以簡稽者稽計也簡閱也謂師
出征伐及田獵恐有違灋則當閱其兵器與人并算足
否三曰聽閭里以版圖者在六鄉則二十五家為閭在
六遂則二十五家為里閭里之中有爭訟則以戶籍之
版土地之圖聽決之四曰聽稱責以傅別者稱責謂舉
責生子彼此俱為稱意故為稱責於官於民俱是稱也
爭此責者則以傅別券書決之五曰聽祿位以禮命者
禮命謂以禮命其人策書之本有人爭祿之多少位之
前後則以禮命文書聽之也六曰聽取予以書契者此
謂於官直貸不出于者故云取予若爭此取予者則以
書契券書聽之七曰聽賣買以質劑者質劑謂券書有

人爭市事者則以質劑聽之八曰聽出入以要會者歲計曰會月計曰要此出入者正是官內自用物有人爭此官物者則以要會簿書聽之注釋曰政軍政後鄭不從者若軍政自在大司馬聽之何得在此乎云比居謂伍籍也者即司徒職五家為比出軍即五人為伍云因內政寄軍令者謂在家五家為比五比為閭四閭為族五族為黨五黨為州五州為鄉若出軍則家出一人則還五人為伍是一比長還為伍長領之二十五人為兩是一閭閭胥即為兩司馬領之以此言之至一鄉出一軍軍將還是鄉大夫為之是因內政寄軍令此管子文彼云作內政司農云因內政者讀字不同云簡稽士卒兵器簿書者士卒謂車列甲士三人步卒七十二人兵器謂弓矢爰矛戈戟皆有簿書故引遂人以證之也云國語曰黃池之會者吳語吳晉爭長吳人令曰伏兵甲陳士卒百人為徹行行頭官帥擁鐸拱稽稽名籍也先鄭為計計謂據名籍計之義合故引之也云版戶籍者

後鄭下注亦云鄉戶籍圖謂民之地圖故引司書版圖以證之云責謂貸子者謂貸而生子者若今舉責即地官泉府職云凡民之貸者以國服為之息若近郊民貸則一年十一生利之類是也云傳傳著約束於文書別者各得其一二字別釋後鄭不從者名為券書即是傳著於文書可知後鄭傳別二字共為一事解之云禮命謂九賜也者後鄭不從者九賜之言出自禮緯含文嘉八命已上乃有九賜此所聽斷何得取八命以上解之云書契符書也者謂官券符璽之書此據官予民物何得為符璽之書解之故後鄭不從也云質劑謂市中平賈今時月平是也後鄭不從者地官質人云大市曰質小市曰劑若今月平賈不合有兩名故不從也云月計曰要歲計曰會者官之出入有要會簿書計管故引宰夫證之也鄭大夫讀傳別為符別後鄭不從又云傳別故書作傳辨不從古書也玄謂政謂賦也賦則口率出泉且與役同文皆是科稅之事也云凡其字或作政者

此經政役是也。或作正者，其字或有作正字者，或作征者，即孟子云交征利及鄉大夫云皆征之是也。云征處多故，鄭從征也。孟子交征利者，案孟子云孟子見梁惠王，王曰：「叟不遠千里而來，亦將有以利吾國乎？」對曰：「何必曰利？亦有仁義而已矣。」王曰：「何以利吾國？」大夫曰：「何以利吾家？」士庶人曰：「何以利吾身？」上下交征利，則國危矣。引之以證征是口稅之法。云傳別謂為大手書于一札，中字別之者，謂于券背上大作一手書字，札字中夾破之為二段，別之云書契，謂出予受入之凡要者，此子則取予謂若泉府云凡賒者祭祀無過旬日喪紀，不過三月及旅師云春頒秋斂，賒取官物後還無生利之事，凡要亦是簿書也。云凡簿書之最目獄訟之要辭，皆曰契者，簿書之最目曰契，即取予以書契是也。獄訟之要辭曰契，即鄭引春秋傳者是也。其春秋王叔氏事在襄十年，彼云王叔陳生與伯輿爭政，晉侯使士匄平王室，使王叔氏與伯輿合要。王叔氏不能舉其契，此即獄

訟之要辭曰契云質劑謂兩書一札同而別之長曰質短曰劑者案地官質人云大市曰質小市曰劑鄭注大市人民馬牛之屬用長券小市兵器珍異之物用短券言兩書一札同而別之者謂前後作二券中央破之兩家各得其一皆無手書字異於傅別故鄭云傅別質劑皆今之券書也云禮命禮之九命之差等者謂若大宗伯九儀從一命受職以至九命作伯差等有九是也

以聽官府之六計弊羣吏之

治一曰廉善二曰廉能三曰廉敬四曰廉正五曰廉灋

六曰廉辨注聽平治也平治官府之計有六事弊斷也

既斷以六事又以廉為本善善其事有辭譽也能政令行也敬不解于位也正行無傾邪也灋守法不失也辨

辨然不疑惑也杜子春云廉辨或為廉端音義弊必世反治也

如字下文治其弛舍同斷丁亂

疏

釋曰言六計弊羣吏之治者六計謂善能

反下同解佳賣反邪似嗟反

敬正灋辨六者不同既以廉為本又計其功過多少而

聽斷之故云六計弊羣吏之治也注釋曰云皆以廉為

本者此經六事皆先言廉後言善能之等故知將廉為

本廉者潔不濫濁也云善善其事有辭譽也者謂有善

事四方令聞辭譽也云能政令行者謂雖無辭譽所

行政令得行也云敬不解于位也者謂敬其職位恪居

官次也云正行無傾邪也者以其行正直言公正無私

也云灋守灋不失也者謂依灋而行無有錯失也云辨

辨然不疑惑也者謂其人辨然於事分明無有疑惑之

事也杜子春云廉辨或為廉端者經本或為廉端後鄭

不從者若為端端亦正與廉正為重故不從

引之在下者不苟遠之亦得為一義故也

以灋掌祭

祀朝覲會同賓客之戒具軍旅田役喪荒亦如之注灋

謂其禮法也戒具戒官有事者所當共疏

注釋曰言禮灋謂七者皆

有舊灋依行若九式曰祭祀之式云戒具戒官有事所當共也者此七事在大宰八灋中六曰官灋彼在八曰官計上者以其彼有數故在上

七事者令百官府共其

此官法無數故退在六計下也

財用治其施舍聽其治訟注七事謂先四如之者三也

施舍不給役者七事故書為小事杜子春云當為七事

書亦為七事音義

共音恭禮本供字皆作共可以意求之

疏

釋曰言以灋掌祭祀以下

七者皆是上六聯百官聯事通職者以其衆官共故經云令百官府共其財用也然六聯之中不言朝覲會同

者以彼賓客中可以兼之以其朝覲會同還是諸侯賓客之事此七事不言斂弛以其非七事中之大事故退之在下注釋曰七事先四謂從祭祀至賓客云如之者三也者從軍旅至喪荒也云施舍不給役者上六聯注引鄉大夫國中貴者老者疾者服公事者是也云七事故書為小事者與經不相當故杜子春從經為正也

凡祭祀贊王幣爵之事裸將之事注又從大宰助王也將送也裸送送裸謂贊王酌鬱鬯以獻尸謂之裸裸之言灌也明不為飲主以祭祀唯人道宗廟有裸天地大

神至尊不裸莫稱焉凡鬱鬯受祭之啐之奠之音義

古裸

亂反為于偽反稱疏注釋曰案大宰職云祀五帝贊王尺證反啐寸對反幣爵今此又云祭祀贊此三者謂

小宰執以授大宰大宰執以授王是相贊助故云又從
大宰助王也云將送也裸送送裸謂贊王酌鬱鬯以獻
尸者上云贊王幣爵據祭天而下別云裸將是據祭宗
廟且上大宰不言贊裸將則大宰不贊之故此注云贊
王酌鬱鬯也云明不為飲主以祭祀者朝踐已後尸乃
飲二裸為奠不飲故云不為飲主以祭祀云唯人道宗
廟有裸天地大神至尊不裸者據大宰祀五帝及大神
示亦如之皆不言裸此文又裸將在王幣爵之下明宗
廟有裸天地無裸且大宗伯祀天言禋祭社言血享大
神不灌者不用降神無妨用鉅鬯必若然天地用八尊
直有五齊三酒不言鉅鬯尊者以其冢人職天地八尊
者以與宗廟六彝相對為文鬯人職鉅鬯不入彝尊則
別有尊矣不言者略耳不裸者覆載之德其功尤盛欲
報之德無可稱焉故無裸直加敬而已其牲用特其器
陶匏皆是質畧之事故鄭云莫稱焉云凡鬱鬯受祭之
啐之奠之者謂王以圭瓚酌鬱鬯獻尸后亦以璋瓚酌

鬱鬯獻尸尸皆受灌地降神名為祭之向口啐之啐之謂入口乃奠之於地也祭天地既言無灌案宗伯涖玉鬯又案禮記表記云親耕築盛秬鬯以事上帝上帝得有秬鬯者案春官鬯人職掌共秬鬯下所陳社稷山川等外神皆用秬鬯不用鬱廟言灌是亦天地無裸也天地無人職用鬱鬯者唯有宗廟及裸賓客耳

凡賓

客贊裸凡受爵之事凡受幣之事注唯裸助宗伯其餘皆助大宰王不酌賓客而有受酢大宗伯職曰大賓客

則攝而載裸疏

釋曰凡賓客贊裸者案大行人云上公再裸而酢侯伯一裸而酢子男一裸不

酢謂諸侯來朝朝享既畢王禮之有贊灌酢之禮也云凡受爵之事者謂上公與諸侯酢王之爵王受之云凡受幣之事者謂廟中行三享享時璧以帛琮以錦致享時有此受幣之事皆言凡者謂諸侯非一故言凡以廣

之也注釋曰言唯裸助宗伯者後引宗伯職者是也云其餘皆助大宰者謂受爵幣二者皆助大宰賓客酢王之時大宰於賓處受而授王王飲訖大宰受爵以授小宰受幣之時亦王親受受以授大宰大宰以授小宰也云王不酌賓客而有受酢者案燕禮使宰夫為主人是君不酌臣於諸侯亦然受酢是飲酒之事臣不可代君飲酒故有受酢之事也又引大宗伯職曰大賓客則攝而載裸者按彼鄭注云載為也言為者攝酌獻耳拜送則王也若然大宗伯非直攝王裸若上公再裸兼有后裸之時大宗伯亦代后裸也拜送則后也拜乃恭敬之事亦不可使**喪荒受其含禭幣玉之事**注春秋傳曰口臣代之故也

實曰含衣服曰禭凶荒有幣玉者賓客所賙委之禮音

義禭音遂**疏**釋曰喪謂王喪諸侯諸臣有致含禭幣玉之事荒謂凶年諸侯亦有致幣玉之事上

大宰不言則此小宰專受之案禮記少儀云臣致禴於君則曰致廢衣於賈人則諸侯臣皆得致含禴也注釋曰云春秋傳者公羊文其含禴所用死之時若既殯之後亦容有致之灋故禮記雜記殯後諸侯遣使致含禴賵之禮主人受之雖不及事容致厚意是以春秋左氏秦人來歸僖公成風之禴亦在踰年後春秋不譏也云凶荒有幣玉者賓客所賙委之禮者案小行人云若國凶荒則令賙委之彼謂王家賙委諸侯法此謂諸侯賙委王家也

月終則以官府之敘受羣吏之要注主每月之

小計疏

釋曰月計曰要故每月月終則使官府致其簿書之要受之當先尊後卑故言叙注釋曰言小

計對下經歲會為大計也若大會則下文冢宰平之

贊冢宰受歲會歲終則令羣

吏致事注使齋歲盡文書來至若今上計音義

齋子兮反上時

掌反 疏釋曰贊助也歲計曰會言冢宰則據百官總馬
下同 謂助冢宰受一歲之計云歲終則令羣吏致事

者謂使六官各致一年功狀將來考之故也注釋曰漢
之朝集使謂之上計吏謂上一年計會文書及功狀也

正歲帥治官之屬而觀治象之灋徇以木鐸曰不用灋

者國有常刑注正歲謂夏之正月得四時之正以出教

令者審也古者將有新令必奮木鐸以警衆使明聽也

木鐸木舌也文事奮木鐸武事奮金鐸音義

夏戶雅反後放此

疏釋曰此則大宰周之正月之吉始和布之於天下至
此建寅正歲之正月懸之於象魏其小宰亦助大宰

帥治官六十官之屬及萬民而觀治象之法使知當年
治政之法也其時小宰徇以木鐸以警衆曰不用灋者

國有常刑欲使之用命不犯刑也注釋曰知正歲是夏
之正月者見凌人云正歲十有二月令斬冰若正歲是
建子周正即今之十月冰未堅不得斬之言正歲得四
時之正周殷則不得以此推之諸言正歲者皆四時之
正是建寅之月云古者將有新令必奮木鐸以警衆者
案禮記檀弓云自寢門至於庫門振木鐸曰舍故而諱
新彼及此文皆是有命奮木鐸警衆使明聽之事也云
木鐸木舌者鐸皆以金為之以木為舌則曰木鐸以金
為舌則曰金鐸也云文事奮木鐸者此文乃上檀弓并
明堂位曰振木鐸於朝天子之禮皆是也又云武事奮
金鐸者鼓人云金鐸通鼓大
司馬云兩司馬振鐸是也

乃退以宮刑憲禁于王宮

注憲謂表縣之若今新有法令云疏

注釋曰凡刑禁皆
出秋官今云憲禁

者與布憲義同故小宰得秋官
刑禁文書表而縣之於宮內也

令于百官府曰各修乃

職攷乃灋待乃事以聽王命其有不共則國有大刑注

乃猶女也疏

釋曰此經於職末當稟于大宰而令百官謹于此數事以結之也

宰夫之職掌治朝之灋以正王及三公六卿大夫羣吏

之位掌其禁令注治朝在路門之外其位司士掌馬宰

夫察其不如儀音義

治直吏反注及下之治贊治官疏掌其治皆同朝直遙反後皆同

釋曰言掌治朝之法以正王及三公六卿大夫羣吏之位者案司士云正朝儀之位辨其貴賤之等王南鄉三

公北面東上孤東面北上卿大夫西面北上王族故士

虎士在路門之右南面東上大僕從者在路門之左南

面西上此羣吏即羣士是其位也掌其禁令即察其不如儀耳注釋曰知此治朝在路門外者燕朝在路寢庭

外朝在庫門外其事希簡非常治政之所此云治朝是常治事之朝故知是路門外夏官司士所掌者知察其不如儀者宰夫與司士俱是下大夫非贊治朝又見經云禁令知直察其不如儀式者也

敘羣吏之

治以待賓客之令諸臣之復萬民之逆注恒次叙諸吏

之職事三者之來則應使辨理之鄭司農云復請也逆迎受王命者宰夫主諸臣萬民之復逆故詩人重之曰

家伯維宰玄謂復之言報也反也反報於王謂於朝廷

奏事自下而上曰逆逆謂上書疏

釋曰此宰夫次叙羣吏諸臣等之治職即

以待賓客已下三事使之應答不闕於事也言以待賓客之令此一者謂若大宗伯朝覲會同則為上相肆師

云大朝覲佐儉及大小行人掌客掌訝委人遺人之屬
皆是待賓客之官使辨理之也云諸臣之復此其二者
案夏官小臣職云掌三公及孤卿之復逆復逆並掌之
此不言逆者但宰夫直次之不掌事故於文畧也又案
夏官大僕職云掌諸侯之復逆此諸臣中黨之比宰夫
恒叙大僕小臣等辨理此復逆之事也云萬民之逆此
三也者案夏官御僕職掌羣吏庶民之復逆彼羣吏與
此經羣吏為羣臣別故鄭彼注羣吏府史以下此不言
羣吏及復亦是文畧也此宰夫次叙御僕使辨理府史
萬民復逆也注釋曰鄭司農云復請也逆迎受王命者
復是報白之義不得為請故後鄭不從又王命既出在
下受而行之不得云逆逆者向上之言不為向下之義
故後鄭亦不從云宰夫主諸臣萬民之復逆故詩人重
之曰家伯維宰者知彼宰非大宰而當此宰夫者維宰
在司徒下膳夫上故知是宰夫也此先鄭以官次第當
宰夫案鄭彼注冢宰掌建邦之六典皆卿也不從司農

者諸經單稱宰者皆大宰若宰夫無單言宰者故為大宰解之若然大宰在司徒下者彼以權寵為次不以尊卑故內史中大夫在膳夫上士之下師氏中大夫在趣馬下士之下玄謂復之言報也反也者謂羣臣受王命使臣行之訖反報於王故云朝廷奏事也云自下而上曰逆者謂自上而下曰順故自下而上曰逆也言上書者則今之上表也若然據夏官諸侯諸臣萬民皆復逆並有則此亦皆有上書奏事耳司農於此注復為請逆為迎受王命後鄭不從及至夏官大僕先鄭注云復謂奏事逆謂受下奏即與後鄭義同故彼後鄭從之若然是先鄭兩解也案內豎云掌外內之通令凡小事鄭注云內後六宫外卿大夫也使童豎通王內外之命給小事者以其無與為禮出入便疾內外以大事聞王則大事俟朝而自復若然何須更有小臣等復逆乎然者一日萬幾或有俟朝自復有大事急促不得待朝即須非時通傳使聞徹在上者也

掌百官府之

徵令辨其八職一曰正掌官灋以治要二曰師掌官成
以治凡三曰司掌官灋以治目四曰旅掌官常以治數
五曰府掌官契以治藏六曰史掌官書以贊治七曰胥
掌官敎以治敎八曰徒掌官令以徵令注別異諸官之
八職以備王之徵召所為正辟於治官則冢宰也治要
若歲計也師辟小宰宰夫也治凡若月計也司辟上士
中士治目若今日計也旅辟下士也治數每事多少異
也治藏藏文書及器物贊治若今起文書草也治敎次

序官中如今侍曹伍伯傳吏朝也徵令趨走給招呼音

義

藏才浪反注治藏同別彼列反辟音辟本亦作辟下皆同傳直專反疏釋曰言掌百官

八職者謂總王朝三百六十官以備王之所徵召及施令若不分別其職則徵召無所指斥故須分辨三百六十職也一曰正者正長也六卿下各有屬六十故六卿稱正也云掌官灋者掌當官之灋也以治要者要謂大計要也注釋曰自正已下為八職皆備王召呼則正亦備王召呼及所為也言正辟於治官則冢宰也者以其六卿異目或稱大宰或稱司徒之等尊卑相似正長也每職各為一官之長故總謂之正也以其六者非一相比辟故以辟言之今舉天官一官言之餘可知云治要若歲計也者案下文歲終云會月終云要旬終云成此歲云要者但六卿下云要不云會以要當會處故以治要為歲計也云師辟小宰宰夫也者以下文四曰旅是

下士諸官皆名旅其下士之上上有上士中士向上差次當三曰司上士之上向上差次有小宰宰夫故知二曰師當小宰宰夫也言辟者亦是六卿之下皆有此二者若司徒之下小司徒鄉師之類故亦言辟也二者同名師者亦是六者異目尊卑相次故同名師也云治凡若月計者上要既當歲會故治凡當月計曰要之處也云司辟上士中士者此亦是題目有異若大司馬之下上士曰輿司馬中士曰行司馬與諸官上士中士不同尊卑相似故總謂之司馬以其各有職司也六官之下同名司故亦云辟也云治目若今日計也者從治要向下以次差之此治目當日計曰成之處故云今日計也云旅辟下士也者此下士既無所兼故存本號曰旅亦是六官下同號曰旅故亦曰辟也云治數每事多少異也者以上治目當日計此治數無數當下士稱旅理衆事故以治數為每事多少解之云治藏藏文書及器物者其名曰府府者主以藏物故藏當司文書及當司器物

也云贊治若今起文書草也者起文書草乃後判決是為贊治之法故稱贊治也云治叙次叙官中者既有才智為什長當次叙官中須人驅役之處則科次其徒故云次叙官中也云如今侍曹伍伯傳吏朝也者漢時五人為伍伯長也是五人之長言傳吏朝者傳在朝羣吏諸官事務於朝也胥為什長亦然故舉漢濫况之也云徵令趨走給召呼者其徒止為在朝趨走供給官人召呼使役之事也

掌治灋以攷百官

府羣都縣鄙之治乘其財用之出入凡失財用物辟名者以官刑詔冢宰而誅之其足用長財善物者賞之注羣都諸采邑也六遂五百家為鄙五鄙為縣言縣鄙而六鄉州黨亦存焉乘猶計也財泉穀也用貨賄也物畜

獸也辟名詐為書以空作見文書與實不相應也官刑

在司寇五刑第四者音義

辟徐芳石反劉芳益反干云不當也畜許又反見賢遍反

疏

釋曰宰夫是句考之官故以治灋考百官府及羣都縣鄙鄉遂之內治功善惡也言乘計其財用之出入

者謂上數處用官物者當乘計其用財之出入知其多少云凡失財用物辟名者謂失官家財及用與物三者而辟名者以官刑詔告冢宰長官誅責之也有足用用之能足長財財又能長善物物又能善如此者賞之注釋曰云羣都諸采邑也者謂大都小都家邑三處也云六遂五百家為鄙五鄙為縣者遂人文云六鄉州黨亦存焉者六遂在外尚考之六鄉在內考之可知不言者舉外以包內也云乘猶計也者計者莫灋乘除之名出於此也云財泉穀也者上九賦斂財賄已釋訖云用貨賄也者案內府云掌受九貢九賦九功之貨賄以待邦

之大用故知用中有貨賄也云物畜獸也者按獸人云
掌豎田獸辨其名物及春秋獻獸物又牧人云掌牧六
牲而阜蕃其物以此知物中有畜有獸也云辟名詐為
書以空作見文書與實不相應也者其人失財用物者
則詐為文書以空物作見在文書與實物不相應是罪
人也云官刑在司寇五刑第四者彼司寇掌五刑其四
曰官刑上能以式灋掌祭祀之戒具與其薦羞從大宰
糾職是也

而眡滌濯注薦脯醢也羞庶羞內羞疏釋曰言式灋者謂祭祀大小皆

有舊法式依而戒敕使共具之云與其薦羞者謂亦戒
具之也云從大宰而眡滌濯者上大宰職已云祀五帝
眡滌濯此宰夫又從大宰眡之也注釋曰案儀禮鄉飲
酒鄉射燕禮諸單言薦者皆是脯醢故知此薦亦脯醢
云羞庶羞內羞者庶羞謂天子八豆諸侯六豆之等內
羞謂祭祀食後所加言內者少牢所謂房中之羞糗餌

粉資是也

凡禮事贊小宰比官府之具注比校次之音義

如比

字注同戚

疏

注釋曰上小宰於七事已言以灋掌戒具

毗志反

此宰夫贊小宰校次之使知善惡是否也

凡朝覲會同賓客以牢禮之灋掌其牢禮委積膳獻飲

食賓賜之殮牽與其陳數注牢禮之法多少之差及其

時也三牲牛羊豕具為一牢委積謂牢米薪芻給賓客

道用也膳獻禽羞俶獻也飲食燕饗也鄭司農云殮夕

食也春秋傳曰殮有陪鼎牽牲牢可牽而行者春秋傳

曰餼牽竭矣立謂殮客始至所致禮凡此禮陳數存可

見者唯有行人掌客及聘禮公食大夫音義

委於偽反
積子賜反

此二字相連皆同此音飲鄭徐於鳩反注同食音嗣注

飲食公食同飧音孫牽一本作賓賜掌其飧牽干本同

俶昌疏釋曰上大宰云大朝覲會同彼言大謂朝覲為

六反疏會同而來今此朝覲不言大則朝覲自是四時

常朝及會同皆有賓客也云以牢禮之灋者五等諸侯

來朝天子待之自有常灋若大行人掌客者也云掌其

牢禮者下別言委積之等則此牢禮謂饗餼之禮若然

委積是賓未至時在道所設聘禮云聘日致饗則饗餼

是朝日致之矣今在委積上者以饗餼是禮之大者故

先言之且委積非直賓來時共之賓去亦共之在下亦

其宜若然飧牢皆殺而云飧牽者以掌客云積視飧牽

據積而言之也注釋曰云牢禮之灋多少之差者案大

行人上公饗餼九牢饗禮九獻食禮九舉此等其侯伯

降二等以七為節子男又降二等以五為節也又掌客

欽定四庫全書
周禮注疏
三

云上公飧五牢五積侯伯飧四牢四積子男飧三牢三積是其數也云及其時也者案聘禮云賓至大夫帥至于館即言宰夫朝服設飧又云聘日致饗即天子待諸侯亦然其委積者從來至去在道而設之並是時也若然此等之禮並是掌客所主今此復言之者此宰夫雖非正職以其主陳之當知其數故言之耳云三牲牛羊豕具為一牢者此依聘禮卿常弁歸饗餼於館之時有五牢鉞一牢設於西階腥二牢設於東階牽二牢陳于門內之西北首以牛一羊一豕一稱牢此既以經牢禮為饗餼故還引聘禮順饗餼以證之也云委積謂牢米薪芻給賓客道用也者依掌客云積視飧牽飧有芻薪及米明委積在道所設亦有芻米薪蒸也且地官遺人云十里有廬廬有飲食三十里有宿宿有委五十里有市市有積是其委積給客道用也云膳獻禽羞叙獻也者此聘禮記文彼注云禽羞謂成熟有齊和者叙獻四時珍美新物也叙始也言其始可獻也聘義謂之時賜

是也云飲食燕饗也者鄭以燕饗解飲食既是飲入燕饗中不解經中食為食禮者經中言食則食禮自明今云飲食燕者欲見飲入燕禮可知饗中又兼燕與食以其饗有米有酒故也司農云飧夕食也者先鄭以飧字夕下為之即為夕食但客至即設不要待夕故後鄭不從也云春秋傳曰飧有陪鼎者左氏昭五年楚薳啟疆曰宴有好貨飧有陪鼎是也云春秋傳曰餼牽竭矣者左氏僖三十三年鄭皇武子辭秦客杞子等云唯是脯資餼牽竭矣是也玄謂飧客始至所致禮者此易先鄭案聘禮容始至大夫帥至于館宰夫朝服設飧不待至夕也云凡此禮陳數存可見者唯有行人掌客及聘禮公食大夫者以儀禮三千條內具有諸侯之禮俱亡滅者多今存可見者周禮之內有大行人掌客是待諸侯之禮儀禮之內有聘禮公食大夫是待聘客之禮皆有陳數考校

凡邦之弔事掌其戒令與其幣器財用凡所

共者注弔事弔諸侯諸臣幣所用賻也器所致明器也

凡喪始死弔而含祔葬而賻贈其間加恩厚則有賻焉

春秋譏武氏子來求賻音義

賻音附賻孚仲反

疏

釋曰弔謂王使人弔諸侯

自弔諸臣須從王行者并有贈喪之具百官當共故宰夫總戒令之與其幣器財用凡所共者也注釋曰案大宗伯云以喪禮哀死亡禮記檀弓曰君臨臣喪巫祝桃茢執戈惡之也天子之禮弔諸臣之法春秋左氏王使榮叔歸含且賻是有弔瀆故云弔諸侯諸臣也云幣所用賻也者案公羊傳口實曰含車馬曰賻衣服曰祔幣不入含祔賻中故知是賻也云器所致明器也者案儀禮既夕禮云若就器則坐奠于陳注云就猶善也贈無常唯翫好則此贈與人亦是賓客就器而云明器者相對言之則檀弓云竹不成用瓦不成味木不成斷琴瑟

張而不平之等是主人之明器賓客所致者謂之就器就成也謂善作之名為就器總而言之皆是神明死者之器故此就器亦名明器也云凡喪始死弔而含祔葬而賄贈其間加恩厚則有賄焉言此者欲見賄非正禮其賄乃是於死者恩厚乃加之故禮記云弔喪不能賄不問其所費是恩厚之義也云春秋譏武氏子來求賄者隱公三年公羊文案公羊云武氏子來求賄何以書譏何譏爾喪事無求求賄非禮何休云禮本為有財者制有則送之無則致哀而已不當求求則皇皇傷孝子心蓋通於下何休云云爾者嫌天子財多不當求下財少可求故明皆不當求鄭引此者見王于諸侯諸臣有歸賄爾諸侯諸臣亦不得求也顏路請子之車孔子不與亦是不合

大喪小喪掌小官之戒令帥執事而治之
求故抑之也

注大喪王后世子也小喪夫人以下小官士也其大官

則冢宰掌其戒令治謂共辨音義

辨簿疏釋曰其小官
蒐反士以下則此

宰夫戒令諸官有事者也注釋曰大宰云大喪贊贈玉
含玉宗伯云朝覲會同則為上相大喪亦如之鬱人鬯
人俱云大喪之泚典瑞云大喪共飯玉含玉彼皆據喪
唯司寇云大喪前王以為嗣王皆不為后世子喪者彼
皆不對小喪此大喪對小喪亦王所由服故注為王后
世子也此不言庶子文不具云小官士也者宰夫下大
夫所掌而言小官明是士可知云其大官則冢宰掌其
戒令者冢宰不言者文不具云治謂共辨者謂當職合
共者供

三公六卿之喪與職喪帥官有司而治之凡諸

大夫之喪使其旅帥有司而治之注旅冢宰下士疏

釋曰

三公六卿喪尊故宰夫與春官職喪帥其於喪冢有事
官有司而治之治之亦謂共辨之大夫之喪卑宰夫不

自為使在己之下其旅三十有二人帥有事於喪家之有司而治之治之亦謂共辨之也歲終則令

羣吏正歲會月終則令正月要旬終則令正日成而以攷其治治不以時舉者以告而誅之注歲終自周季冬正猶定也旬十日也治不時舉者謂違時令失期會音

義

會如字疏釋曰言周之歲終十二月則令羣吏羣吏則六十官正歲會正猶定也謂一年會計文書

總句考之歲計曰會也月終則令正月要者謂每月終則令羣吏正其月要月要謂月計曰要也旬終謂每月終則令羣吏正其日成日成謂日計曰成也云而以考其治者言會要成總考之云治不以時舉者謂文書稽滯者故鄭云遠時令失期會也云以告而誅之者謂告冢宰而誅責之也注釋曰知歲終是周之季冬者以其

正月之吉始和彼正月是周之正月始和布治於天下
至今歲終考之是一歲之終故知非夏之歲終也云正
猶定者以其文書定乃可考之故為定也云旬十日也
者上文云前期十日小宰云旬有一日旬與十日正同
故知旬十日也

正歲則以灋警戒羣吏令修宮中之職事注警

勅戒之言鄭司農云正歲之正月以灋戒勅羣吏音義

警京疏釋曰正歲乃夏之正月是其歲始故以灋
領反警戒羣吏令脩宮中之職事以謹勅之也書其

能者與其良者而以告于上注良猶善也上謂小宰大

宰也鄭司農云若今時舉孝廉賢良方正茂才異等疏

釋曰上云令脩宮中之職事則此謂宮中諸吏也正歲
之正月則豫選之擬至歲終當舉之也注釋曰知上是

小宰大宰者以其承上文歲始未是賞時且長自告于王知上非王是小宰大宰先鄭云若今舉孝廉者謂孝弟廉潔賢良即經中良者謂有賢行而良善也云方正者人雖無別行而有方幅正直者也云茂才者漢光武諱秀時號為茂才即經云能者也云異等者四科不同等級各異故云異等此經據宮中子弟先鄭所云不要宮中之人引之况義耳

宮正掌王宮之戒令糾禁注糾猶割也察也疏

注釋曰案下經

王宮中有官府故掌王宮之戒令之事有過失者已發則糾而割察之其未發則禁之也

以時比宮

中之官府次舍之衆寡注時四時比校次其人之在否

官府之在宮中者若膳夫玉府內宰內史之屬次諸吏

直宿若今部署諸廬者舍其所居寺音義

比徐芳履反一音毗志反

注下並同宿戚如疏釋曰以四時校比宮中見住在王
字劉息就反下同宮中者之官府及宿衛者次舍之
衆寡也注釋曰此時是尋常事故為四時解之案地官
鄉師云以歲時巡國及野而調萬民之躋阨鄭彼注時
隨其事之時不為四時解者彼據躋阨非常故為隨其
事之時不得為四時也云官府之在宮中者若膳夫玉
府等者以其言在宮中之官府是執掌重事美物及飲
食乃得在王宮故知是此等人云次諸吏直宿若今時
部署諸廬者此次謂若匠人云外有九室九卿治之即
詩云適子之館兮鄭云卿士所之之館在天子之宮中
如今部署諸廬彼二者與此次為一物此據宮中之官
府下宮伯云授八次八舍鄭注衛王宮者彼據宮中官
府子弟云舍其所居寺者寺
即舍也是官府退息之處為之版以待注鄭司農云

為官府次舍之版圖也待待比也玄謂版其人之名籍

待待戒令及比疏

釋曰版謂宿衛人名籍謂宮正執籍校比之也注釋曰先鄭以版為官府

次舍之版圖者先鄭於八成注云版名籍圖地圖此注連言圖其版即名籍與後鄭義同後鄭以為人名籍者

增成先

鄭義也夕擊柝而比之注夕莫也莫行夜以比直宿者

為其有解情離部署鄭司農云柝戒守者所擊也易曰

重門擊柝以待暴客春秋傳曰魯擊柝聞於邾音義

吐柝

各反莫音暮本亦作暮行下孟反為于偽反下注皆同解佳賣反情徒卧反離力智反重直龍反聞音問又如字疏釋曰既得名籍至夕暮擊柝校比之恐其解情也

注釋曰後鄭云莫行夜以比直宿者謂直宿即坐

持更之人則行夜者擊柝校比直宿人故先鄭云柝戒守者所擊也易曰者是易繫辭文彼又云蓋取諸豫鄭玄注云豫坤下震上九四體震又互體有艮艮為門震日所出亦為門重門象艮又為手巽爻也應在四皆木也手持二木也手持二木以相敲是為擊柝擊柝為守備警戒也四又互體為坎坎為盜五離爻為甲冑戈兵盜謂持兵是暴客也又以其卦為豫有守備則不可自逸是也云春秋傳曰者左氏哀七年秋魯伐邾茅成子請告于吳不許曰魯擊柝聞于邾吳二千里不三月不至何及于我引之證擊柝之義也

國有故則

令宿其比亦如之注鄭司農云故謂禍災令宿宿衛王

宮春秋傳曰忘守必危况有災乎玄謂故凡非常也文

王世子曰公有出疆之政庶子以公族之無事者守於

公宮正室守大廟諸父守貴宮貴室諸子諸孫守下宮
下室此謂諸侯也王之庶子職掌國子之倅國有大事
則帥國子而致於天子唯所用之者令宿之事蓋亦存

焉音義

守手又反又音手下文同疆居良反倅七內反

疏

釋曰有故有灾禍及王時出行不在皆是

也云則令宿其比亦如之者亦如此夕擊柝已上之事
與平常同也注釋曰先鄭引春秋傳者左氏昭十八年
夏五月宋衛陳鄭災子產授兵登陴子大叔曰晉無乃
討乎子產曰小國忘守則危况有災乎彼為則先鄭云
必讀字不同也玄謂故凡非常也文王世子曰公有出
疆之政者謂出朝覲也云庶子以公族之無事者守於
公宮者此言與下為目庶子謂諸侯庶子之官掌卿大
夫士之適子并掌公家之事云正室守太廟者謂公族

之內適子名為正室使守大廟大廟尊故也云諸父守
貴宮貴室者謂同族諸為父行者貴宮貴室同為路寢
路寢對大廟生人之尊也云諸子諸孫者亦謂同族之
內諸為子行孫行者也云守下宮下室者下宮謂親廟
四下室謂燕寢也云此謂諸侯也者謂文王世子文是
諸侯灋也云王之庶子職掌國子之倅已下者是夏官
諸子職文云庶子者諸庶一也於諸侯即為庶子於天
子則為諸子今因諸侯言庶子其實夏官所云是諸子
職也彼鄭注倅謂副倅之倅國子謂諸侯卿大夫士之
子也云國有大事則帥國子而致於天子唯所用之者
彼云大事寇戎之事卿大夫士之子屬天子故唯天子
所使用也彼是甲兵不云宿衛故鄭云令宿之事蓋亦
存焉存焉者宿衛之事亦在唯所用中引之言欲見國
有故中有王出疆巡守征伐皆須令宿增成先鄭義也

辨外內而時禁注鄭司農云分別外人內人禁其非時

出入音義

別彼列反

疏

釋曰先鄭云分別外人內人禁其非時出入者謂住在王宮中有卿大夫

士等外人謂男子內人謂婦女皆是也此男女自相對為外人內人其內人非謂宰職所云內人是刑女在宮

中者也

稽其功緒糾其德行注稽猶考也計也功吏職也

緒其志業音義

行下孟反

疏

釋曰緒業也宮正考計其宮中卿大夫士功狀及職業多少糾

察其在身為德施之為行二者也

幾其出入均其稍食注鄭司農云幾

其出入若今時宮中有罪禁止不得出亦不得入及無

引籍不得入宮司馬殿門也玄謂幾呵其衣服持操及

疏數者稍食祿稟音義

呵呼何反又音何操七疏注釋曹反數音朔稟彼錦反曰先

鄭引今時者謂漢灋言引籍者有門籍及引人皆得出入也又云司馬殿門者漢宮殿門每門皆使司馬一人守門比千石皆號司馬殿門也玄謂幾呵其衣服持搯及疏數者案閤人云喪服凶器不入宮潛服賊器不入宮竒服怪民不入宮司門云幾出入不物者謂衣服視占不與衆同及所操物不如品式者職雖不同皆是守禁此經直云幾其出入明知兼有此呵其衣服持搯及疏數此增成司農義也云稍食祿稟者稍則稍稍與之則月俸是也則下士食九人中士倍下士上士倍中士大夫倍上士之類其祿與之米稟故云祿稟也

其淫怠與其竒衰之民注民宮中吏之家人也淫放濫

也怠懈慢也竒衰譎觚非常音義

去起呂反竒音羈徐去宜反衰似嗟反亦

作邪譎古穴反觚音孤

疏

注釋曰此一經並是吏之民云淫放濫也怠懈慢也者為此惡行也云民宮中

吏之家人也者吏即宅在宮中卿大夫士其家人為此
惡行也者使之不為即是去也此民謂若秋官隸民之
類云奇衰譎觚非常者兵書有譎
觚之人謂譎詐桀出觚角非常也

會其什伍而教之道

藝注五人為伍二伍為什會之者使之輩作輩學相勸

帥且寄宿衛之令鄭司農云道謂先王所以教道民者

藝謂禮樂射御書數音義

會如字注同教道
徒報反下道導同
疏注釋曰
宮正掌

宮中卿大夫士亦兼掌子弟會謂會合其宮中子弟使
之以五人為伍二伍為什必會合之者欲使之宿衛時
語言相體服容相識是其輩作也及其學問又相親及
切磋琢磨是其輩學總是相勸帥也云且寄宿衛之令
者管子云因內政寄軍令在家時五家為比在軍還五
人為伍之類此亦五人為伍二伍為什使之輩學似若

在家也因使之宿衛以寄軍令也先鄭云道謂先王所以教道民者謂若保氏云掌養國子以道而教之六藝道則師氏三德三行也藝謂禮樂射御書數亦保氏職文也

月終則會其稍食歲終

則會其行事注行事吏職也疏

釋曰稍食謂宮中官府等月祿故至月終會計

之歲終則會計行事吏職當考知功過也

凡邦之大事令于王宮之官府次

舍無去守而聽政令注使居其處待所為疏

釋曰邦有大事謂國

之大事在祀與戎則令于王宮之官府次舍無去守謂使之皆在次舍不得去部所守而聽待政令須有所為

春秋以木鐸修火禁注火星以春出以秋入因天時而

以戒疏

釋曰春謂季春秋謂季秋二時火星出入之時以木鐸警衆使脩火禁也注釋曰火星則心星

也公羊謂之大辰服注春秋云火出於夏為三月於商為四月於周為五月故云以春出也季秋昏時伏於戌火星入故云以秋入云因天時而以戒者此火謂陶冶鑄銅之火因天出火民則為之因天入火民則休之故云因天時戒之也此施火謂宮正于宮中特宜慎火故脩火禁夏官司燿云掌行火之政令四時變國火以救時疾下又云時則施火令為禁萊之時故脩火禁也秋官司烜云中春以木鐸脩火禁于國中注云為季春將出火也火禁謂用火之處及備風燥是二月預脩之三月重掌事各有所為不相妨也

凡邦之事

蹕宮中廟中則執燭注鄭司農讀火絕之云禁凡邦之事蹕國有事王當出則宮正主禁絕行者若今時衛士填街蹕也宮中廟中則執燭宮正主為王於宮中廟中

執燭立謂事祭事也邦之祭社稷七祀於宮中祭先公

先王於廟中隸僕掌蹕止行者宮正則執燭以為明春

秋傳曰有大事於大廟又曰有事於武宮音義

蹕音畢徐又音

痺讀戚如字徐音

疏

釋曰凡邦之事謂祭祀之事王當出入往來時隸僕與王蹕止行人

於宮中及廟中也王出向二處當寢晨而行爾時則宮

正為王執燭為明也注釋曰先鄭讀火絕之則火字向上為句也其禁自與凡邦之事蹕共為一句宮正既不

掌蹕事若如先鄭所讀則似宮正為王蹕非也云宮中

廟中則執燭者若不以邦之事與此宮中為一事則宮中廟中何為事而遣宮正執燭乎亦非也又云若今時

衛士填街蹕也者漢儀大駕行幸使衛士填塞街巷以

止行人備非常也立謂事祭事也者謂在宮中廟中二

處皆有祭事也云邦之祭社稷七祀於宮中者小宗伯云左宗廟右社稷在宮中中門之外也依祭灋王為羣姓立七祀曰司命曰中雷曰國行曰國門曰泰厲曰戶曰竈案司門云凡歲時之門受其餘則此七祀等是為羣姓所立者不在宮中也祭灋又云王自為立七祀者此則禱祀在宮中者也云春秋傳曰有大事于大廟者左氏文二年秋八月丁卯大事于大廟是也云又曰有事于武宮者昭十五年春二月癸酉有事于武宮鄭引此者欲見隸僕蹕於宮中亦得兼廟中故公羊云魯公稱世室羣公稱宮則天子之廟亦有宮稱也

大喪

則授廬舍辨其親疏貴賤之居注廬倚廬也舍聖室也

親者貴者居倚廬疏者賤者居聖室雜記曰大夫居廬

士居聖室音義

倚於綺反

疏

釋曰大喪謂王喪臣子皆為之斬衰則同廬舍所居則異也云

授廬舍者總諸臣而辨其親疏貴賤之居異也注釋曰廬倚廬也者謂於路門之外東壁倚木為廬云舍聖室也者舍對廬故為聖室聖室者兩下為之與廬異故名聖室也云親者貴者居倚廬者親謂大功以上貴謂大夫以上二者居倚廬云疏者賤者居聖室者疏謂小功總麻賤謂士二者居聖室知義如此者以經云辨其親疏貴賤明當如此解之又引雜記者彼是諸侯之臣其大夫居廬士居聖室彼注士居聖室亦謂邑宰也朝廷之士亦居廬引之者證貴者居廬賤者居聖室一並之義耳其實彼諸侯禮不辨親疏貴賤而別其遠近並為天子之臣也

宮伯掌王宮之士庶子凡在版者注鄭司農云庶子宿衛之官版名籍也以版為之今時鄉戶籍謂之戶版也

謂王宮之士謂王宮中諸吏之適子也庶子其支庶也

音義

適丁

疏

釋曰

宮伯掌王宮中卿大夫之適子庶子

士之適子也凡在版者子弟皆有名籍以

擬校比也注釋曰鄭司農云庶子宿衛之官謂若夏官諸子職後鄭不從者彼諸子是下大夫此宮伯中士不合掌之故不從也玄謂王宮之士謂宮中諸吏之適子也者吏謂卿大夫士之總號云庶子其支庶也者以其

宮正掌宮中官府宮伯掌其子弟故也按大司馬云王

弔勞其士庶子文與此同鄭彼注云弔其死者勞其傷

者庶子卿大夫之子從軍者彼士為卿大夫士庶子為

卿大夫之子則兼適庶與此不同者彼更無弔勞卿大

夫士身故上為卿大夫庶子中兼適庶

掌其政令行其

秩敘作其徒役之事注秩祿稟也敘才等也作徒役之

事大子所用疏

釋曰宮伯既掌士庶子所以有政令盡掌之也行其秩叙者秩謂依班秩受祿

叙者以才藝高下為次第作其徒役者士庶子屬大子隨其所用使役之也

授八次八舍之

職事注衛王宮者必居四角四中於徽候便也鄭司農

云庶子衛王宮在內為次在外為舍玄謂次其宿衛所

在舍其休沐之處音義

徽古弔反疏注釋曰言衛王宮便婢面反疏者必居四角四中

者以其言八似若八方為四方四維然故以四角四中解之必於八所以為次舍者相徽察來往候望皆便故

次舍皆八也司農云庶子衛王宮在內為次在外為舍者庶子義上已破訖先鄭意內次外舍有所隔絕故後

鄭不從也玄謂次其宿衛所在者謂宿衛之處稍在前為之館也舍者若掌舍之舍亦舍息休止之處故鄭謂

休沐之處也

若邦有大事作宮衆則令之注謂王宮之士庶

子於邦有大事或選當行疏

釋曰事亦謂寇戎之事作起也謂起宮中之衆使士

庶子行則宮伯戒令之

月終則均秩歲終則均敘以時頒其衣裘

掌其誅賞注頒讀為班班布也衣裘若今賦冬夏衣音

義

頒音班

疏

釋曰月終則均其秩秩祿稟則與宮正均稍食亦一也歲終則均敘與宮正則異彼宮中

官府故會其行事此其子弟故均其叙叙即上注才等也以時頒其衣裘夏時班衣冬時班裘掌其誅賞者士庶子有功則賞之有罪即誅之也注釋曰賦班也班之與賦皆賜授之義

周禮注疏卷三

周禮注疏卷三考證

小宰之職疏內掌蘭臺圖籍○掌監本訛堂今改正

以官府之六聯合邦治六曰斂弛之聯事○弛字石經
作弛

疏此經二曰喪荒○二字按經文當作三今改正

以官府之八成經邦治注稱責謂貸子○貸子監本作
貸子誤臣照按貸子亦可通但疏云舉責生子又云
謂貸而生子者則必子字也今改正

以灋掌祭祀朝覲會同賓客之戒具軍旅田役喪荒亦如之○此節疏文監本錯簡在下節今訂正

凡祭祀疏用鬱鬯者唯有宗廟及裸賓客耳○監本脫鬱字今依鬱人職文增正

宰夫之職疏王族故士虎士在路門之右○虎士監本訛作處功今据司士職文改正

敘羣吏之治疏鄭注云內後六宫外卿大夫也○後內豎職注作后

大喪小喪注治謂共辨○辨即辦字也漢以前未有辦字一字而兩用之周官儀禮注皆然

宮正國有故則令宿其比亦如之注諸父守貴宮貴室○宮監本訛作公今据文王世子改正

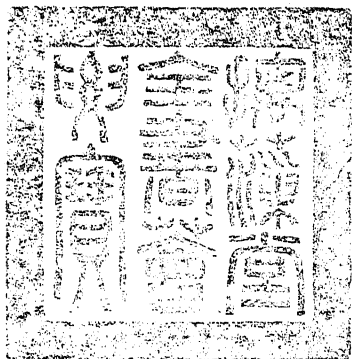
辨外內而時禁疏此男女自相對為外人內人○女監本訛作子今据上文內人謂婦女句改正

幾其出入注禁止不得出○得監本訛作能今改正

周禮注疏卷三考證

謹案第十七頁前八行疏一日萬幾刊本幾訛機
今改





覆校官編修臣劉種之
校對官檢討臣季學錦
膳錄監生臣朱恂